



T.C.

ERZİNCAN VALİLİĞİ

KAVAKYOLU ORJENERAL  
SELAHATTİN DEMİRCİOĞLU  
ORTAOKULU MÜDÜRLÜĞÜ



STRATEJİK | 2024  
PLAN | 2028





## İSTİKLALMARŞI

Korkma, sönmez bu şafaklarda yüzen al sancak;  
Sönmeden yurdumun üstünde tüten en son ocak.  
O benim milletimin yıldızıdır, parlayacak;  
O benimdir, o benim milletimindir ancak.

Çatma, kurban olayım, çehreni ey nazlı hilal!  
Kahraman ırkıma bir gül! Ne bu şiddet, bu celal!  
Sana olmaz dökülen kanlarımız sonra helal...  
Hakkıdır Hakk'a tapan milletimin istiklal!

Ben ezelden beridir hür yaşadım, hür yaşarım.  
Hangi çılgın bana zincir vuracakmış? Şaşarım!  
Kükremiş sel gibiyim, bendimi çiğner, aşarım.  
Yırtarım dağları, enginlere sığmam taşarım.

Garbın afakını sarmışsa çelik zırhlı duvar,  
Benim iman dolu göğsüm gibi serhaddim var.  
Ulusun, korkma! Nasıl böyle bir imanı boğar,  
"Medeniyet!" dediğin tek dişi kalmış canavar?

Arkadaş! Yurduma alçakları uğratma sakın.  
Şiper et gövdeni, dursun bu hayasızca akın.  
Doğacaktır sana va'ettiği günler Hakk'ın...  
Kim bilir, belki yarın, belki yarından da yakın.

Bastığın yerleri "toprak!" diyerek geçme, tanı:  
Düşün altındaki binlerce kefensiz yatanı.  
Sen şehit oğlusun, incitme, yazıktır atanı:  
Verme, dünyaları alsan da, bu cennet vatanı.

Kim bu cennet vatanın uğruna olmaz ki feda?  
Şüheda fışkıracak toprağı sıksan, şüheda!  
Canı, cananı bütün varımı alsın da Huda,  
Etmesin tek vatanımdan beni dünyada cüda.

Ruhumun senden, İlahi, şudur ancak emeli:  
Değmesin mabedimin göğsüne namahrem eli.  
Bu ezanlar ezanlar-ki şahadetleri dinin temeli  
Ebedi yurdumun üstünde benim inlemeli.

O zaman vecd ile bin secde eder-varsa-taşım,  
Her cerihamdan, İlahi, boşanıp kanlı yaşım,  
Fışkırır ruh-ı mücerred gibi yerden na'şım;  
O zaman yükselerek arşa değer belki başım.

Dalgalar sen de şafaklar gibi ey şanlı hilal!  
Olsun artık dökülen kanlarımın hepsi helal!  
Ebediyen sana yok, ırkıma yok izmihlal:  
Hakkıdır, hür yaşamış bayrağımın hürriyet;  
Hakkıdır, Hakk'a tapan, milletimin istiklal!

Mehmet AKIF ERSOY

Öğretmenler;  
Yeni Nesil Sizin  
Eseriniz Olacaktır.

*H. Öztürk*

## GENÇLİĞE HİTABE

Ey Türk gençliği! Birinci vazifen, Türk İstiklalini, Türk cumhuriyetini, ilelebet, muhafaza ve müdafaa etmektir.

Mevcudiyetinin ve istikbalinin yegane temeli budur. Bu temel, senin, en kıymetli hazinendir. İstikbalde dahi, seni, bu hazineden, mahrum etmek isteyecek, dahili ve harici, bedhahların olacaktır. Bir gün, istiklal ve cumhuriyeti müdafaa mecburiyetine düşersen, vazifeye atılmak için, içinde bulunacağın vaziyetin imkan ve şeraitini düşünmeyeceksin! Bu imkan ve şerait, çok namüsaıt bir mahiyette tezahür edebilir. İstiklal ve cumhuriyetine kastedecek düşmanlar, bütün dünyada emsali görülmemiş bir galibiyetin mümessili olabilirler. Cebren ve hile ile aziz vatanın, bütün kaleleri zapt edilmiş, bütün tersanelerine girilmiş, bütün orduları dağıtılmış ve memleketin her köşesi bilfiil işgal edilmiş olabilir. Bütün bu şeraitten daha elim ve daha vahim olmak üzere, memleketin dahilinde, iktidara sahip olanlar gaflet ve dalalet ve hatta hıyanet içinde bulunabilirler. Hatta bu iktidar sahipleri şahsi menfaatlerini, müstevlerin siyasi emelleriyle tevhit edebilirler. Millet, fakr u zaruret içinde harap ve bitap düşmüş olabilir.

Ey Türk istikbalinin evladı! İşte, bu ahval ve şerait içinde dahi, vazifen; Türk istiklal ve cumhuriyetini kurtarmaktır! Muhtaç olduğun kudret, damarlarındaki asil kanda, mevcuttur!

*H. Öztürk*





*Dünyada her şey için, uygarlık için, yaşam için, başarı için en hakiki mürşit ilimdir, fendir. İlim ve fen haricinde mürşit aramak gaflettir, cehalettir, delalettir.*

*K. Atatürk*



OKUL/KURUM BİLGİLERİ

<b>İli:Erzincan</b>		<b>İlçesi: Merkez</b>	
<b>Adres:</b>	Hamidiye, 306. Sk. No :1, 24143 Kavakyolu/Erzincan Merkez/Erzincan	<b>Coğrafi Konum (link)</b>	<a href="https://g.co/kgs/rLtm3ca">https://g.co/kgs/rLtm3ca</a>
<b>Telefon Numarası:</b>	0446 228 6861	<b>Faks Numarası:</b>	-
<b>e- Posta Adresi:</b>	<a href="mailto:733476@meb.k.12.tr">733476@meb.k.12.tr</a>	<b>Web sayfası adresi:</b>	<a href="http://selahattindemircioglouo.meb.k12.tr">selahattindemircioglouo.meb.k12.tr</a>
<b>Kurum Kodu:</b>	733476	<b>Öğretim Şekli:</b>	Tam Gün

OKUL GÖRSELİ



## MÜDÜR SUNUŞU



Geçmişten günümüze insanoğlunun gerçekleştirdiği çalışmalar sonucunda; teknolojik ve sosyal anlamda gelişmişliğin ulaştığı hız, artık kaçınılmazları da önümüze sererek kendini göstermektedir. Güçlü ekonomik ve sosyal yapı, güçlü bir ülke olmanın ve tüm değişikliklerde dimdik ayakta durabilmenin kaçınılmazlığı da oldukça büyük önem taşımaktadır. Gelişen ve sürekliliği izlenebilen, bilgi ve planlama temellerine dayanan güçlü bir yaşam standardı ve ekonomik yapı; stratejik amaçlar, hedefler ve planlanmış zaman diliminde gerçekleştirilecek uygulama faaliyetleri ile (STRATEJİK PLAN) oluşabilmektedir.

Okulumuz misyon, vizyon ve stratejik planını belirlemiştir. Okulumuz, daha iyi bir eğitim seviyesine ulaşmak düşüncesiyle sürekli yenilenmeyi ve kalite kültürünü kendisine ilke edinmeyi amaçlamaktadır. Kalite kültürü oluşturmak için eğitim ve öğretim başta olmak üzere insan kaynakları ve kurumsallaşma, sosyal faaliyetler, alt yapı, toplumla ilişkiler ve kurumlar arası ilişkileri kapsayan 2024-2028 stratejik planı hazırlanmıştır.

Çağa uyum sağlamış, çağı yönlendiren öğrenciler yetiştirmek için kurulan okulumuz, geleceğimizin teminatı olan öğrencilerimizi daha iyi imkânlarla yetiştirip, düşünce ufku ve yenilikçi ruhu açık Türkiye Cumhuriyeti'nin çitasını daha yükseklerle taşıyan bireyler olması için öğretmenleri ve idarecileriyle özverili bir şekilde tüm azmimizle çalışmaktayız.

Kavakyolu Orgeneral Selahattin Demircioğlu Ortaokulu Stratejik Planı'nda (2024-2028) belirtilen amaç ve hedeflere ulaşmamızın Okulumuzun gelişme ve kurumsallaşma süreçlerine önemli katkılar sağlayacağına inanmaktayız. Bu planlama; 5018 sayılı Kamu Mali Yönetimi ve Kontrol Kanunu gereği, Kamu kurumlarında stratejik planlamanın yapılması gerekliliği esasına dayanarak hazırlanmıştır. Okulumuza ait bu planın hazırlanmasında her türlü özveriyi gösteren ve sürecin tamamlanmasına katkıda bulunan idarecilerimize, Strateji Yönetim Ekibi'ne, öğretmen, öğrenci ve velilerimize teşekkür ediyor, bu plânın başarıyla uygulanması ile okulumuzun başarısının daha da artacağına inanıyor, tüm personelimize başarılar diliyorum.

**Nusrettin ÖZYİĞİT**  
**Okul Müdür**

## İÇİNDEKİLER

### İçindekiler

OKUL/KURUM BİLGİLERİ.....	3
OKUL GÖRSELİ .....	4
MÜDÜR SUNUŞU .....	5
İÇİNDEKİLER.....	6
TABLolar LİSTESİ .....	9
ŞEKİLLER LİSTESİ .....	11
KISALTMALAR.....	12
TANIMLAR.....	13
GİRİŞ.....	15
1.BÖLÜM: STRATEJİK PLAN HAZIRLIK SÜRECİ.....	16
ÇALIŞMA TAKVİMİ.....	18
2. BÖLÜM: DURUM ANALİZİ .....	20
A.KURUMSAL TARİHÇE .....	21
B. UYGULANMAKTA OLAN STRATEJİK PLANIN DEĞERLENDİRİLMESİ.....	22
C. FAALİYET VE ÜRÜN HİZMETLERİNİN BELİRLENMESİ .....	23
D. MEVZUAT ANALİZİ .....	25
E. ÜST POLİTİKA BELGELERİ ANALİZİ .....	26
F. PAYDAŞ ANALİZİ.....	27

1. Paydaşların Tespiti .....	28
2. Paydaşların Önceliklendirilmesi .....	29
3. Paydaş Görüşlerin Alınması ve Değerlendirilmesi .....	30
4. Yönetici, Öğretmen ve Personel İç Paydaş Anketi Sonuçları .....	31
5. Öğrenci ve Veli İç Paydaş Anketi Sonuçları .....	34
eli-Öğrenci İç Paydaş Anketi Sonuçları .....	34
G. KURULUŞ İÇİ ANALİZ .....	37
1. Okulun Künyesi .....	37
2. Çalışan Bilgileri .....	38
3. Bina ve Okulumuzun Alanları .....	44
4. Sınıf ve Öğrenci Bilgileri .....	45
5. Donanım ve Teknolojik Kaynaklarımız .....	46
6. Mali Kaynaklar .....	47
7. İstatistik Veriler .....	50
.....	54
I. GZFT ANALİZİ .....	56
3. BÖLÜM: GELECEĞE BAKIŞ .....	63
A. Misyon .....	63
B. Vizyon .....	64
C. Temel Değerlerimiz .....	65
D. Stratejik Amaçlar, Hedefler .....	66
E. AMAÇ, HEDEF, GÖSTERGE VE STRATEJİLER .....	67



# STRATEJİK PLAN 2024-2028

4. BÖLÜM: MALİYETLENDİRME .....	75
5.BÖLÜM: İZLEME VE DEĞERLENDİRME .....	77
EKLER.....	78

## TABLOLAR LİSTESİ

Tablo 1. Çalışma Takvimi .....	18
Tablo 2. Faaliyet Alanı-Ürün/Hizmet Listesi.....	23
Tablo 3. Mevzuat Analizi .....	25
Tablo 4. Üst politika belgeleri tablosu .....	26
Tablo 5. Paydaş Tablosu .....	28
Tablo 6. Paydaşların Önceliklendirilmesi .....	29
Tablo 7. Paydaş Görüşlerinin Alınmasına İlişkin Çalışmalar .....	31
Tablo 8. Temel Bilgiler Tablosu- Okul Künyesi.....	36
Tablo 9. Çalışanların Görev Dağılımı .....	387
Tablo 10. İdari Personelin Hizmet Süresine İlişkin Bilgiler .....	398
Tablo 11. Okul/Kurumda Oluşan Yönetici Sirkülasyonu Oranı .....	398
Tablo 12. İdari Personelin Katıldığı Hizmet İçi Programları .....	39
Tablo 13. Öğretmenlerin Hizmet Süreleri (Yıl İtibarıyla).....	410
Tablo 14. Kurumda Gerçekleşen Öğretmen Sirkülasyonunun Oranı.....	410
Tablo 15. Öğretmenlerin Katıldığı Hizmet İçi Eğitim Programları .....	421
Tablo 16. Kurumdaki Mevcut Hizmetli/ Memur Sayısı.....	421
Tablo 17. Okul/kurum Rehberlik Hizmetleri .....	432
Tablo 18. Fizik Mekân Durumu .....	443
Tablo 19. Sınıf Kademesine Göre Öğrenci Cinsiyet Durumu.....	454
Tablo 20. Teknolojik Kaynaklar Tablosu.....	465
Tablo 21. Kaynak Tablosu .....	476
Tablo 22. Harcama Kalemleri .....	487
Tablo 23. Gelir-Gider Tablosu .....	<b>Hata! Yer işareti tanımlanmamış.</b> 8
Tablo 24:Yıllara Göre Ortalama Öğrenci Sayısı .....	49
Tablo 25. Yıllara Göre Kaynaştırm Öğrenci Sayıları.....	49
Tablo 26. Rehberlik Hizmetinden Yararlanan Öğrenci Sayıları .....	50
Tablo 27. Destekleme ve Yetiştirme Kursları ile İlgili Veriler .....	51
Tablo 28. PESTLE Analiz Tablosu.....	52
Tablo 29. GZFT Analizi Tablosu .....	59

# STRATEJİK PLAN

## 2024-2028

Tablo 30. Tespitler ve İhtiyaçlar Tablosu.....	57
Tablo 31. Stratejik Amaçlar, Hedefler .....	64
Tablo 32. Mali Kaynak Tablosu.....	73
Tablo 33. Tahmini Maliyetler (TL).....	73
Tablo 34. Strateji Geliştirme Kurulu.....	76
<u>Tablo 35. Stratejik Plan Ekibi</u> .....	76



**ŞEKİLLER LİSTESİ**

Şekil 1. Plan Hazırlama Modeli .....	17
Şekil 2. Yönetici, Öğretmen ve Personel İç Paydaş Anket Sonuçları-1 .....	31
Şekil 3. Yönetici, Öğretmen ve Personel İç Paydaş Anket Sonuçları-2 .....	32
Şekil 4. Veli, Öğrenci İç Paydaş Anket Sonuçları-1 .....	33
Şekil 5. Veli, Öğrenci İç Paydaş Anket Sonuçları-2 .....	34
Şekil 6. Veli, Öğrenci İç Paydaş Anket Sonuçları-3 .....	35
Şekil 7. Stratejik Plan İzleme ve Değerlendirme Modeli .....	75

**KISALTMALAR**

AB	: Avrupa Birliđi
BT	: Biliřim Teknolojileri
DYS	: Doküman Yönetim Sistemi
EBA	: Eđitim Biliřim Ađı
FATİH	: Fırsatları Artırma ve Teknolojiyi İyileřtirme Harekâtı
MEB	: Millî Eđitim Bakanlıđı
MEBBİS	: Millî Eđitim Bakanlıđı Biliřim Sistemleri
OECD	: Organisation for Economic Co-operation and Development (İktisadi İřbirliđi ve Kalkınma Teřkilatı)
PESTLE	: Politik, Ekonomik, Sosyolojik, Teknolojik, Yasal ve Ekolojik Analiz
GZFT	: Güçlü- Zayıf Yönler, Fırsatlar-Tehditler Analizi (SWOT Analizi)
PDR	: Psikolojik Danıřmanlık ve Rehberlik
RAM	: Rehberlik Arařtırma Merkezi
STK	: Sivil Toplum Kuruluřu
TÜBİTAK	: Türkiye Bilimsel ve Teknolojik Arařtırma Kurulu

**TANIMLAR**

**Stratejik Plan:** Kamu idarelerinin orta ve uzun vadeli amaçlarını, temel ilke ve politikalarını, hedef ve önceliklerini, performans ölçütlerini ve bunlara ulaşmak için izlenecek yöntemler ile kaynak dağılımlarını içeren plandır (5018 s. Kamu Mali Yönetimi ve Kontrol Kanunu, Madde 3)

**Stratejik Plan Genelgesi:** 2024-2028 dönemi stratejik plan çalışmalarının başlatılması için Milli Eğitim Bakanlığı Strateji Geliştirme Başkanlığı tarafından hazırlanarak duyurulan 06.10.2022 tarih ve 2022/21 sayılı genelgedir.

**Hazırlık Programı:** 2024-2028 dönemi stratejik plan hazırlık sürecinin aşamalarını, bu aşamalarda gerçekleştirilecek faaliyetleri, bu aşama ve faaliyetlerin tamamlanacağı tarihleri gösteren zaman çizelgesini, kurul ve ekip üyelerinin sayısını ve niteliğini açıklayan programdır.

**Misyon:** Kurumun/kuruluşun var oluş sebebini açıklayan, kurumun/kuruluşun kimlere, hangi amaçla ve hangi alanda hizmet verdiğini yöntemleriyle birlikte açıklayan bildirgedir.

**Vizyon:** Kurumun/kuruluşun ideal geleceğini sembolize eden, plan dönemi sonunda nerede olmak istediğini, nereye varmak istediğini ifade eden bildirgedir.

**Amaç:** Kurumun/kuruluşun plan dönemi sonuna kadar genel olarak elde etmek ve ulaşmak istediği sonucu ifade eder.

**Hedef:** Amaçların spesifik (özel) ve nicel verilerle ölçülebilir, gerçekleştirilebilir ve somut şekilde ifade edilmesidir.

**Paydaş:** Kurumla/kuruluşla doğrudan veya dolaylı ilgisi olan, her ne suretle olursa olsun kurumdan etkilenen ve kurumu etkileyen kişi, grup, kurum ve kuruluşları ifade eder.

**GZFT (SWOT) Analizi:** Kurumun güçlü ve zayıf yönlerinin belirlenmesi, kurum için mevcut fırsatların ve tehditlerin tespit edilmesi amacıyla farklı teknikler kullanılarak yapılan analizdir.

**Faaliyet:** Belirli bir amaca ve hedefe yönelen, başlı başına bir bütünlük oluşturan, yönetilebilir ve maliyetlendirilebilir üretim veya hizmetlerdir.

**Performans Göstergesi (PG):** Stratejik planda hedeflerin ölçülebilirliğini miktar ve zaman boyutuyla ifade eden göstergelerdir.

**Stratejik Plan Değerlendirme Raporu:** İzleme tabloları ile değerlendirme sorularının cevaplarını içeren ve her yıl şubat ayının sonuna kadar hazırlanan rapordur.

**Üst Politika Belgeleri:** Kalkınma planı, hükümet programı, orta vadeli program, orta vadeli mali plan ve yıllık program ile idareyi ilgilendiren ulusal, bölgesel ve sektörel strateji belgeleridir.



# STRATEJİK PLAN



## I. BÖLÜM GİRİŞ VE HAZIRLIK SÜRECİ

## GİRİŞ

Kavakyolu Orgeneral Selahattin Demirciođlu Okulunun/kurumunun 2024-2028 Stratejik Plan hazırlık alıřmaları, Millî Eđitim Bakanlıđı Strateji Geliřtirme Bařkanlıđının 06.10.2022 tarih ve 2022/21 sayılı Genelgesi ve hazırlık programı dođrultusunda Erzincan İl Milli Eđitim M¼d¼rl¼đ¼n¼n hazırladıđı İl, İle, Okul/Kurum Stratejik Plan alıřma Takvimine uygun olarak bařlatılmıřtır. 25 Kasım 2022-30 Aralık 2022 tarihleri arasında Okul Strateji Geliřtirme Kurulu ve Stratejik Planlama Ekibi oluřturulmuřtur. Stratejik Plan Hazırlama Ekibimiz, Erzincan İl Milli Eđitim M¼d¼rl¼đ¼ AR-GE Biriminin d¼zenlediđi eđitim ve bilgilendirme toplantısına katılmıřtır. Hazırlık alıřmalarının tamamlanmasının ardından kurumumuzun stratejik plan hazırlama modeline uygun olarak Durum Analizi alıřmaları yapılmıřtır. Bu kapsamda; kurumsal tarihenin hazırlanması, uygulanmakta olan stratejik planın deđerlendirilmesi, faaliyet alanları ve ¼r¼n-hizmetlerin deđerlendirilmesi, kuruluř ii analiz, GZFT Analizi tamamlanmıř, buna g¼re 2024-2028 stratejik planına temel oluřturacak geliřim alanları belirlenmiřtir. Paydař Analizi alıřmalarının ardından “Kurum İi Analiz, GZFT Analizi” alıřmaları yapılmıř, “Tespit ve İhtiyalar” belirlenmiřtir. “Durum Analizi” alıřmasından elde edilen sonularla “Geleceđe Bakıř” b¼l¼m¼n¼n hazırlanmıřtır. Bu b¼l¼mde “Misyon, Vizyon ve Temel Deđerler” ile birlikte M¼d¼rl¼đ¼m¼z¼n 2024-2028 d¼nemini kapsayan 5 yıllık s¼rete amaları, hedefleri, performans g¼stergeleri ve stratejilerine yer verilmiřtir. Hedeflerimizi gerekleřtirebilmek iin her bir hedefe mahsus olmak ¼zere 5 yıllık d¼nem iin tahmini maliyet belirlenmiřtir. İzleme ve deđerlendirme modeli hazırlanarak stratejik plan alıřmaları tamamlanmıřtır. Stratejik planımız, incelenmek ¼zere İl Milli Eđitim M¼d¼rl¼đ¼ AR-GE Birimine g¼nderilmiřtir. D¼zeltme iřlemlerinin ardından İl Milli Eđitim M¼d¼rl¼đ¼ tarafından onaylanan planımız, okulumuzun resmi internet sitesinde kamuoyu ile paylařılmıřtır.

## 1.BÖLÜM: STRATEJİK PLAN HAZIRLIK SÜRECİ

2024-2028 dönemi stratejik plan hazırlıkları İl Milli Eğitim Müdürlüğünün duyurusuyla Üst Kurul ile Stratejik Plan Ekibinin oluşturulması ile başlamıştır. Ekip tarafından İl Milli Eğitim Müdürlüğünün çalışma takvimine göre ilk aşamada durum analizi çalışmaları yapılmış ve durum analizi aşamasında paydaşlarımızın plan sürecine aktif katılımını sağlamak üzere öğretmen öğrenci ve veli paydaş anketleri uygulanarak, toplantı ve görüşmeler yapılmıştır. Ekip tarafından oluşturulan çalışma takvimi kapsamında ilk aşamada durum analizi çalışmaları yapılmış ve durum analizi aşamasında paydaşlarımızın plan sürecine aktif katılımını sağlamak üzere paydaş anketi, toplantı ve görüşmeler yapılmıştır. Durum analizinin ardından geleceğe yönelim bölümüne geçilerek okulumuzun amaç, hedef, gösterge ve eylemleri belirlenmiştir. Çalışmaları yürüten ekip ve kurul bilgileri altta verilmiştir.

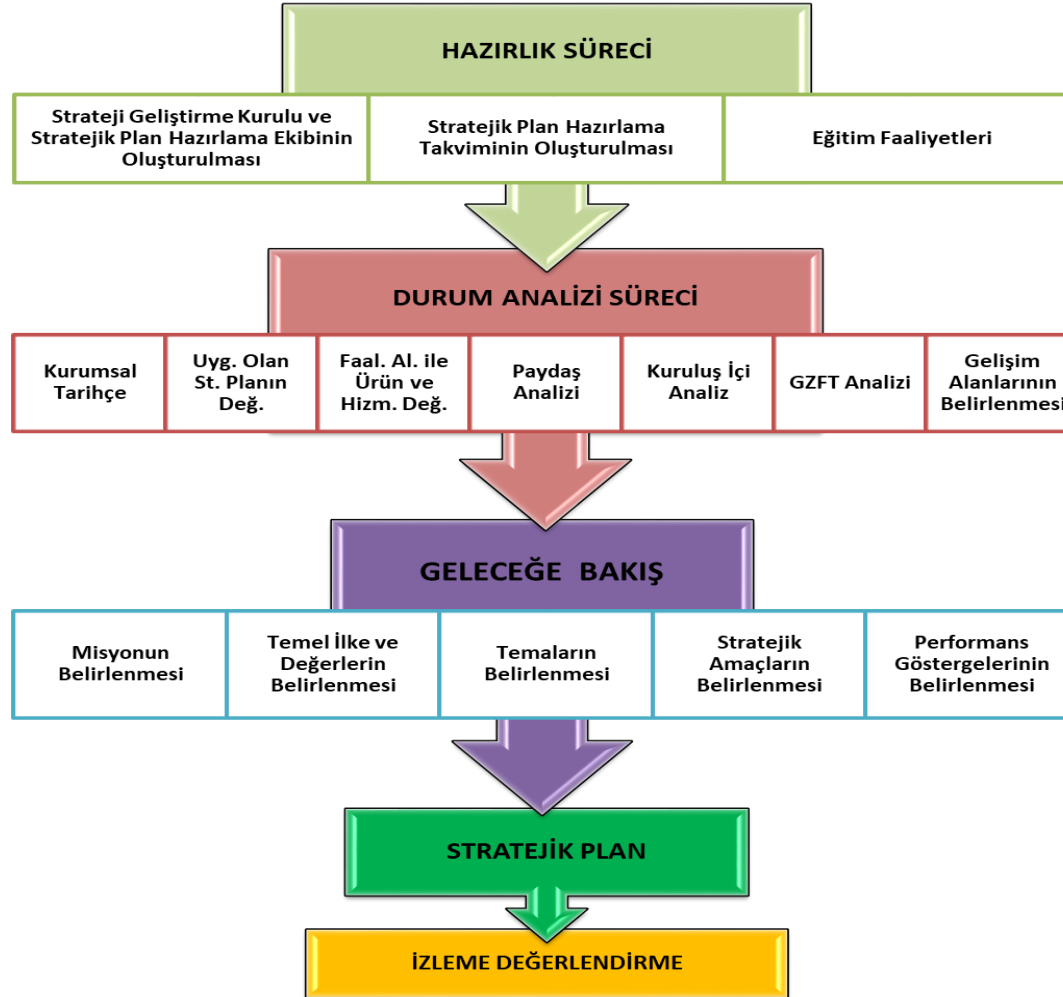
06.10.2022 tarih ve 2022/21 sayılı Genelge ile birlikte hazırlanan MEB 2024-2028 Stratejik Plan Hazırlık Programında belirtilen takvime, usul ve esaslara uygun olarak Okulumuz Strateji Geliştirme Kurulu ve Stratejik Planlama Ekibi oluşturulmuş ve İl Milli Eğitim Müdürlüğü Ar-Ge birimine bilgi verilmiştir.

**Okulumuz Strateji Geliştirme Kurulu;** Okul Müdürü başkanlığında, okul aile birliği başkanı, 3 gönüllü öğretmen olmak üzere toplam 5 kişiden oluşturulmuştur (Tablo 34).

**Okulumuz Stratejik Planlama Ekibi;** 1 müdür yardımcısı başkanlığında, 3 gönüllü öğretmen üye ile 1 gönüllü veli üye olmak üzere toplam 5 kişiden oluşturulmuştur (Tablo 35).



# STRATEJİK PLAN 2024-2028



Şekil 1. Kavakolu Orgeneral Selahattin Demircioğlu Ortaokulu Stratejik Plan Hazırlama Modeli

## ÇALIŞMA TAKVİMİ

Stratejik planlama çalışmaları Tablo 1’de belirtilen takvime uygun yürütülmüştür.

Tablo 1. Çalışma Takvimi

NO	YÜRÜTÜLEN ÇALIŞMA	TARİH
1	2024-2028 Stratejik Plan Hazırlama çalışmalarının başladığını belirten MEB tarafından 6 Ekim 2022 tarihinde yayınlanan 2022/21 sayılı genelgenin tüm ilçe milli eğitim müdürlükleri, okul ve kurumlara duyurulması.	Ekim 2022
2	Kavakyolu Orgeneral Selahattin Demircioğlu Ortaokulu Müdürlüğü düzeyinde Stratejik Plan Üst Kurulu ve Stratejik Plan Ekibinin kurulması	Aralık 2022
3	Durum Analizi	Ağustos 2023
4	Geleceğe Yönelim	Ekim 20223
5	Taslağın Milli Eğitim Bakanlığına Gönderilmesi	Kasım 2023
6	Taslakta Düzeltmelerin Yapılması	Aralık 2023
7	Onay ve Yayım	Aralık 2023

# STRATEJİK PLAN



## II. BÖLÜM DURUM ANALİZİ



## 2. BÖLÜM: DURUM ANALİZİ

Kurumumuz amaç ve hedeflerinin geliştirilebilmesi için sahip olunan kaynakların tespiti, güçlü ve zayıf taraflar ile kurumun kontrolü dışındaki olumlu ya da olumsuz gelişmelerin saptanması amacıyla Müdürlüğümüzce mevcut durum analizi yapılmıştır.

Durum analizi bölümü ilgili mevzuata uygun olarak on başlıkta ele alınmıştır. Durum analizi bölümde Müdürlüğümüzün tarihçesi, mevzuat analizi, faaliyet alanları, paydaş analizleri doğrultusunda çalışmalara yer verilmiştir. Durum analizinde, kuruluşun yasal yükümlülükleri çerçevesinde yürüttüğü faaliyetler ve sunduğu hizmetler ortaya konmuştur. Müdürlüğümüz birimlerinin sundukları hizmetler, hizmet çeşitleri ve hizmetlerden yararlanan paydaşlara ilişkin çalışmalar gerçekleştirilmiştir. Kurum içi ve dışı paydaş analizleri yapılmıştır. GZFT analizinde iç paydaşların görüşlerine ağırlık verecek ve kurum içi katılımı en üst seviyede sağlayacak bir yöntem kullanılmıştır. Yapılan çalışmada her birimin sorunları ve önerileri alınmıştır. Birimlerle yapılan toplantılarda birimlerin güçlü ve zayıf yönleri, fırsat ve tehditleri önceliklendirilmiştir. Birim bazında oluşturulan GZFT analizleri Stratejik Plan Ekibi tarafından düzenlenerek kurumsal GZFT analizi yapılmıştır. Ayrıca kurum personeline, okul müdürlerine ve dış paydaşlara anketler uygulanmıştır.

## A.KURUMSAL TARİHÇE

Yapılan durum analizleri ve çalışmalar sonunda Okulumuz öğretmen ve öğrencileri ile beraber ayrı ayrı hizmet vermekte olan Kavakyolu İlköğretim Okulu ve Kavakyolu Paşa İlköğretim Okulunun yoğunluktan ve 4+4+4 eğitim sisteminin gereği olarak artık hizmet veremeyecek durumda oldukları için; Kavakyolu Beldesi sınırları içerisinde MEB tarafından yaptırılan 17 derslikli okulumuz her iki okulda okuyan ortaokul öğrencilerinin bir araya toplanması sonucu oluşturulmuş bir okuldur. Okulumuz ilk kez 2018 yılında, Milli Eğitim Müdürlüğü bünyesinde hizmete açılmıştır. 17 derslik olarak Eğitim-öğretime başlamıştır. 2018-2019 Eğitim öğretim yılından itibaren 16 derslik olarak eğitim öğretime sunulan okulumuz eğitim öğretim hizmetine başladığı ilk günden bu yana çağdaş eğitim-öğretimin gerekleri; uygun fiziksel mekânların temini, eğitim-öğretim araç ve gereçlerinin sağlanması, eğitim-öğretim ve yönetim süreç standartlarının belirlenmesi ve en güzel şekilde yürütülmesi konusunda Erzincan'da var olan ortaokullar içinde örnek teşkil etme yolunda güzel adımlar atmaktadır. Çevresi ile bütünleşme çabalarına hız veren Kavakyolu Orgeneral Selahattin Demircioğlu Ortaokulu ilimizle iç içe olan Kavakyolu Hamidiye Mahallesi'ndedir.

Kavakyolu Orgeneral Selahattin Demircioğlu Ortaokulu, 1 Müdür, 1 Müdür Yardımcısı, 29 Öğretmen, 294 Öğrenci, 1 Memur, 3 Hizmetli, 1 geçici İŞKUR-TYP elemanı ile eğitim öğretim hizmeti vermektedir. Kavakyolu Orgeneral Selahattin Demircioğlu Ortaokulu, beldede bulunan 4 mahalle ve yakınında bulunan Keklikkayası köyünden öğrenci almaktadır. Okulumuzun 150 Erkek, 144 Kız öğrenci olmak üzere toplam 294 öğrencisi bulunmaktadır.

Okulumuz 5376 metrekare kapalı kullanım alanı, 6535 metrekare ise açık bahçe alanı ve oyun alanı vardır. Okulumuz Millî Eğitim Bakanlığı tarafından yeni yaptırılmış bir okuldur. Kullanımına 17 Eylül 2018 Tarihinde başlanılmıştır. Okulun finansman kaynakları: Yeni oluşturulmakla birlikte Okul Aile Birliği gelirleri ve hayırsever vatandaşlarımızın katkılarıdır.

Okul içinde olumlu ve etkili bir kurum kültürünün oluşması için Okul müdürümüz liderlik özelliklerini kullanmakta, birbirleri ile yeni tanışan okul personeli, öğretmenler, öğrenciler ile çevre komşular arasında iyi iletişim kurulmasına vesile olmaktadır. Okulumuzda yatay ve dikey iletişimin sağlıklı olarak işlemesi için herkes üzerine düşen görevi yerine getirmektedir. Okulda karar alma süreçlerine herkesin katılımı özellikle sağlanır. Okulda veli, çevre, okul iş birliği üst düzeye çıkarılsın diye bir dizi toplantılar düzenlenmekte, ilişkileri güçlendirmek için öğrenci velileri ve öğrenciler ile hafta sonunda kahvaltılar düzenlenmekte, bu kahvaltılara okulda görülen eksikliklerin ve davranış yanlışlarının düzeltilmesi için alanında yetkili kişilerce seminer verilmesi sağlanmaktadır. Bakanlığımızın eğitim politikaları benimsenir ve okula hemen aktarılır.

## B. UYGULANMAKTA OLAN STRATEJİK PLANIN DEĞERLENDİRİLMESİ

Kavakyolu Orgeneral Selahattin Demirciođlu Ortaokulu 2019-2023 Stratejik Planı, 31 Aralık 2023 tarihine kadar 5 yıl süreyle uygulanmıştır. Salgın sebebiyle ölkemiz genelinde uygulanan kısıtlama tedbirleri kapsamında yüz yüze eğitime ara verilmiş, Bakanlığımızın talimatları doğrultusunda çevrimiçi eğitim yapılmıştır. Bu süreçte stratejik planımızda yer alan hedeflerin bazılarını gerçekleştirmek mümkün olmamış, özürsüz devamsızlık oranları gibi yüz yüze eğitime uyarlanmış bazı göstergeler ölçülememiştir. Bunun yanında, çevrimiçi eğitime geçilerek derslerin MEB talimatıyla EBA üzerinden işlenmesi ve öğretmenlerin EBA sistemine kayıtlarının zorunlu olması sebebiyle EBA kullanan öğretmen ve öğrenci oranı göstergeleri 2023 hedefini aşmış, bu göstergenin gerçekleşmesi için başka herhangi bir çalışma yapmaya gerek kalmamıştır. Salgın sürecinde yaşanan değişkenlere rağmen eğitim-öğretim faaliyetlerine ara vermeden devam edilmiştir. Yüz yüze eğitime ara verilmesi nedeniyle öğrencilerimizde ortaya çıkması muhtemel sosyal ve akademik eksiklerin tamamlanması için telafi programları, egzersiz çalışmaları, Destekleme ve Yetiştirme Kursları (DYK) uygulanmıştır. Okulumuzun stratejik planında yer alan çalışmalar, İl ve İlçe Milli Eğitim Müdürlüğü çalışmalarıyla eşgüdömlü olarak gerçekleştirilmiş, 2019-2023 Stratejik Plan süreci tamamlanmıştır.

## C. FAALİYET VE ÜRÜN HİZMETLERİNİN BELİRLENMESİ

Tablo 2. Faaliyet Alanı-Ürün/Hizmet Listesi

FAALİYET ALANI	ÜRÜN/HİZMETLER
<b>A- Eğitim-Öğretim Hizmetleri</b>	<ol style="list-style-type: none"><li>1. Eğitim-öğretim iş ve işlemleri</li><li>2. Ders Dışı Faaliyet İş ve İşlemleri</li><li>3. Özel Eğitim Hizmetleri</li><li>4. Kurum Teknolojik Altyapı Hizmetleri</li><li>5. Anma ve Kutlama Programlarının Yürütülmesi</li><li>6. Sosyal, Kültürel, Sportif Etkinlikler</li><li>7. Öğrenci İşleri (kayıt, nakil, ders programları vb.)</li><li>8. Zümre Toplantılarının Planlanması ve Yürütülmesi</li></ol>
<b>B- Stratejik Planlama, Araştırma-Geliştirme</b>	<ol style="list-style-type: none"><li>1. Stratejik Planlama İşlemleri</li><li>2. İhtiyaç Analizleri</li><li>3. Eğitime İlişkin Verilerin Kayıtlanması</li><li>4. Araştırma-Geliştirme Çalışmaları</li><li>5. Projeler Koordinasyon</li><li>6. Eğitimde Kalite Yönetimi Sistemi (EKYS) İşlemleri</li></ol>
<b>C- İnsan Kaynaklarının Gelişimi</b>	<ol style="list-style-type: none"><li>1. Personel Özlük İşlemleri</li><li>2. Norm Kadro İşlemleri</li><li>3. Hizmet içi Eğitim Faaliyetleri</li></ol>
<b>D- Fiziki ve Mali Destek</b>	<ol style="list-style-type: none"><li>1. Okul Güvenliğinin Sağlanması</li><li>2. Ders Kitaplarının Dağıtımı</li><li>3. Taşınır Mal İşlemleri</li><li>4. Taşımalı Eğitim İşlemleri</li><li>5. Temizlik, Güvenlik, Isıtma, Aydınlatma Hizmetleri</li></ol>



	<ol style="list-style-type: none"><li>6. Evrak Kabul, Yönlendirme ve Dağıtım İşlemleri</li><li>7. Arşiv Hizmetleri</li><li>8. Sivil Savunma İşlemleri</li></ol>
<b>E-Denetim ve Rehberlik</b>	<ol style="list-style-type: none"><li>1. Okul/Kurumların Teftiş ve Denetimi</li><li>2. Öğretmenlere Rehberlik ve İşbaşında Yetiştirme Hizmetleri</li><li>3. Ön İnceleme, İnceleme ve Soruşturma Hizmetleri</li></ol>
<b>F-Halkla İlişkiler</b>	<ol style="list-style-type: none"><li>1. Bilgi Edinme Başvurularının Cevaplanması</li><li>2. Protokol İş ve İşlemleri</li><li>3. Basın, Halk ve Ziyaretçilerle İlişkiler</li><li>4. Okul-Aile İşbirliği</li></ol>

## D. MEVZUAT ANALİZİ

Tablo 3. Mevzuat Analizi

YASAL YÜKÜMLÜLÜK	DAYANAK	TESPİTLER	İHTİYAÇLAR
------------------	---------	-----------	------------

<p>Müdürlüğümüz</p> <ul style="list-style-type: none"> <li>• “Dayanak” başlığı altında sıralanan Kanun, Kanun Hükmünde Kararname, Tüzük, Genelge ve Yönetmeliklerdeki ilgili hükümleri yerine getirmek</li> <li>• “Eğitim-öğretim hizmetleri, insan kaynaklarının gelişimi, halkla ilişkiler, stratejik plan hazırlama, stratejik plan izleme-değerlendirme süreci iş ve işlemleri” faaliyetlerini yürütmek</li> <li>• Resmi kurum ve kuruluşlar, sivil toplum kuruluşları ve özel sektörle mevzuat hükümlerine aykırı olmamak ve faaliyet alanlarını kapsamak koşuluyla protokoller ve diğer işbirliği çalışmalarını yürütmekle yükümlüdür.</li> </ul>	<ul style="list-style-type: none"> <li>• T.C. Anayasası</li> <li>• 1739 Sayılı Millî Eğitim Temel Kanunu</li> <li>• 222 Sayılı Millî Eğitim Temel Kanunu (Kabul No: 5.1.1961, RG: 12.01.1961 / 10705-Son Ek ve Değişiklikler: Kanun No: 12.11.2003/ 5002, RG: 21.11.2003</li> <li>• 657 Sayılı Devlet Memurları Kanunu</li> <li>• 5442 Sayılı İl İdaresi Kanunu</li> <li>• 3308 Sayılı Mesleki Eğitim Kanunu</li> <li>• 439 sayılı Kanun</li> <li>• 4306 Sayılı Zorunlu İlköğretim ve Eğitim Kanunu</li> <li>• 5018 Sayılı Kamu Mali Yönetimi ve Kontrol Kanunu</li> <li>• MEB Personel Mevzuat Bülteni</li> <li>• Taşıma Yoluyla Eğitime Erişim Yönetmeliği</li> <li>• MEB Millî Eğitim Müdürlükleri Yönetmeliği (22175 Sayılı RG Yayınlanan)</li> <li>• Millî Eğitim Bakanlığı Rehberlik ve Psikolojik Danışma Hizmetleri Yönetmeliği</li> <li>• 04.12.2012/202358 Sayı İl İlçe MEM’in Teşkilatlanması 43 Nolu Genelge</li> <li>• MEB Strateji Geliştirme Başkanlığının 6 Ekim 2022 tarih ve 2022/21 s. Genelgesi</li> <li>• 26 Şubat 2018 tarihinde yayımlanan Kamu İdarelerinde Stratejik Planlamaya İlişkin Usul ve Esaslar Hakkındaki Yönetmelik</li> </ul>	<ul style="list-style-type: none"> <li>• Müdürlüğümüz, hizmetlerini mevzuattaki hükümlere uygun olarak yürütmektedir.</li> <li>• Diğer kurumlarla işbirliği gerektiren çalışmalarda, gerek tabi olduğumuz mevzuat gerekse diğer kurumların mevzuatları arasında uyumsuzluk ortaya çıkabilmektedir</li> <li>• Tabi olduğumuz mevzuatın kapsamı, Müdürlüğümüzün sorumluluk alanını çeşitlendirmekle birlikte yetki alanını sınırlamaktadır</li> <li>• Kurumsal kültürümüz, mevzuatta sık yaşanan değişikliklere hazırlıklı olmasına rağmen öğrenci ve velilerimizden oluşan paydaşlarımız, yeni ve farklı çalışmalara uyuma direnç göstermektedir.</li> <li>• Merkezi sınav sistemlerinin sık değişmesi, müfredat uygulamalarının sık değişmesi, ders türlerinin ve sayılarının sık değişmesi gibi etkenler, eğitim-öğretim faaliyetlerindeki istikrarı etkilemektedir.</li> <li>• Öğretmen meslek gelişimi için Hizmet içi eğitim faaliyetlerinin düzenlenme şeklinin yeniden ele alınması gerekmektedir.</li> </ul>	<ul style="list-style-type: none"> <li>• Diğer kurumlarla işbirliğinde, yetki alanının genişletilmesi</li> <li>• Mevzuat itibarıyla İlçe Millî Eğitim Müdürlüklerinin yetkilerinin artırılması</li> <li>• Eğitim uygulamaları konusunda ulusal düzeyde tanıtım çalışmaları yaparak öğrenci ve velilerinin bilgilendirilmesi</li> <li>• Mevzuatta ihtiyaç duyulan değişikliklerde “yenileme” çalışmaları yerine “güncelleme” çalışmalarına yer verilmesi</li> <li>• Öğretmen meslek gelişimi kapsamında düzenlenen faaliyetlerin verimliliğinin artırılması</li> </ul>
---	---	---	---

## E. ÜST POLİTİKA BELGELERİ ANALİZİ

**Tablo 4. Üst politika belgeleri tablosu**

ÜST POLİTİKA BELGESİ

5018 sayılı Kamu Mali Yönetimi ve Kontrol Kanunu

12. Kalkınma Planı

2023-2025 Orta Vadeli Program

MEB 2024-2028 Stratejik Planı

2022-2023 MEB İstatistikleri

MEB Eğitim Kalite Çerçevesi

İl Millî Eğitim Müdürlüğü Stratejik Planı

İlçe Millî Eğitim Müdürlüğü Stratejik Planı

## F. PAYDAŞ ANALİZİ

Kurumumuzun faaliyet alanları dikkate alınarak, kurumumuzun faaliyetlerinden yararlanan, faaliyetlerden doğrudan/dolaylı ve olumlu/olumsuz etkilenen veya kurumumuzun faaliyetlerini etkileyen paydaşların (kişi, grup veya kurumlar) tespiti için bir dizi toplantı düzenlenmiştir. Bu toplantılarda Stratejik Plan Hazırlama Ekibi “beyin fırtınası, tartışma, örnek” olay yöntemlerini kullanarak öncelikle paydaşlar, ardından bu paydaşların türü (iç paydaş/dış paydaş) belirlemiştir.

Kavakyolu Orgeneral Selahattin Demircioğlu Ortaokulu Müdürlüğü'nün paydaşlarını tespit ederken şu soruların cevapları aranmıştır.

- Kavakyolu Orgeneral Selahattin Demirciođlu Ortaokulu faaliyetleri/hizmetleri ile ilgisi olanlar kimlerdir?
- Kavakyolu Orgeneral Selahattin Demirciođlu Ortaokulu M¼d¼rl¼đ¼n¼n faaliyetlerini/hizmetlerini y¼nlendirenler kimlerdir?
- Kavakyolu Orgeneral Selahattin Demirciođlu Ortaokulu M¼d¼rl¼đ¼n¼n faaliyetlerini/hizmetlerini kullananlar kimlerdir?
- Kavakyolu Orgeneral Selahattin Demirciođlu Ortaokulu M¼d¼rl¼đ¼n¼n faaliyetlerinden/hizmetlerinden etkilenenler kimlerdir?
- Kavakyolu Orgeneral Selahattin Demirciođlu Ortaokulu M¼d¼rl¼đ¼n¼n faaliyetlerini/hizmetlerini etkileyenler kimlerdir?

## 1. Paydařların Tespiti

**Tablo 5. Paydař Tablosu**

Paydař Adı	İç Paydař	Dıř Paydař
Erzincan İl Milli Eđitim M¼d¼rl¼đ¼		√
T.C. Erzincan Valiliđi		√
Okul M¼d¼r¼m¼z	√	
¼đretmenlerimiz	√	



## STRATEJİK PLAN 2024-2028

Öğrencilerimiz	√	
Velilerimiz	√	
Personelimiz	√	
İl Emniyet Amirliği		√
İl Toplum Sağlığı Merkezi		√
Taşınmalı Eğitim Görevlileri		√
Diğer Eğitim Kurumları		√
Özel Sektör		√
Sivil Toplum Kuruluşları		√
İl Belediye Başkanlığı		√
Mahalle Muhtarlığı		√
Diğer Kurum ve Kuruluşlar		√

### 2. Paydaşların Önceliklendirilmesi

Paydaşların önceliklendirilmesi; Kamu İdareleri İçin Stratejik Planlama Kılavuzunda (2021; 3.1 Sürüm) belirtilen Paydaş Etki/Önem Matrisi'nden (Tablo 7) yararlanılarak hazırlanmıştır.

**Tablo 6. Paydaşların Önceliklendirilmesi**

PAYDAŞ ADI	İÇ PAYDAŞ	DIŞ PAYDAŞ	ÖNEM DERECESESİ	ETKİ DERECESESİ	ÖNCELİĞİ
Erzincan İl Milli Eğitim Müdürlüğü		√	5	5	5

## STRATEJİK PLAN 2024-2028

T.C. Erzincan Valiliği		√	5	5	5
Okul Müdürümüz	√		5	5	5
Öğretmenlerimiz	√		5	5	5
Öğrencilerimiz	√		5	5	5
Velilerimiz	√		5	5	5
Personelimiz	√		5	5	5
İl Emniyet Amirliği		√	3	3	3
İl Toplum Sağlığı Merkezi		√	3	3	3
Taşımali Eğitim Görevlileri		√	3	3	3
Diğer Eğitim Kurumları		√	2	2	2
Özel Sektör		√	2	2	2
Sivil Toplum Kuruluşları		√	2	2	2
İl Belediye Başkanlığı		√	3	3	3
Mahalle Muhtarlığı		√	2	2	2
Diğer Kurum ve Kuruluşlar		√	2	2	2
Önem Derecesi: 1, 2, 3 gözet; 4,5 birlikte çalış					
Etki Derecesi: 1, 2, 3 İzle; 4, 5 bilgilendir					
Önceliği: 5= Tam; 4=Çok; 3=Orta; 2=Az; 1=Hiç					

### 3. Paydaş Görüşlerinin Alınması ve Değerlendirilmesi

Paydaş Analizi kapsamında, paydaş görüşlerinin alınması çalışmalarında farklı yöntemler izlenmiştir. İl Millî Eğitim Müdürlüğü, İlçe Millî Eğitim Müdürlükleri, okul-kurum Strateji Geliştirme Kurulu ve Stratejik Planlama Ekibi üyelerine yönelik yüz yüze eğitim, çevrimiçi toplantı düzenlenmiş, telefon ve resmi yazışma yolu ile eğitim ve bilgilendirme faaliyetleri gerçekleştirilmiştir.

Öğretmen, yönetici, personel, öğrenci ve velilerden oluşan paydaşlarımıza “Kavakyolu Orgeneral Selahattin Demircioğlu Ortaokulu Müdürlüğü 2024-2028 Stratejik Plan İç Paydaş Anketi” uygulanmıştır. Anket soruları MEB 2024-2028 Stratejik Planı İç Paydaş Anketi sorularından örneklenerek “kapalı uçlu, tek seçenekli ve 3'lü likert” şeklinde hazırlanmıştır. Anket soruları “Yönetici-Öğretmen-Personel”, “Öğrenci-Veli” türünden paydaşlarımıza ayrı ayrı hazırlanmış ve Kavakyolu Orgeneral Selahattin Demircioğlu Ortaokulu Müdürlüğünün 16.8.2023 tarih ve 14265423 sayılı Makam Olur'ları ile elektronik ortamda 2023 Ağustos-Aralık ayları içerisinde 2 anket uygulanmıştır.

Anketlere 29 öğretmen, 2 yönetici, 3 personel ile 170 öğrenci ve veli olmak üzere toplam 204 iç paydaşımız katılmıştır. “Yönetici-Öğretmen-Personel”, “Veli-Öğrenci” olmak üzere 2 farklı hedef kitleden oluşan anket soruları nicel olarak değerlendirilmiş, grafiksel olarak ifade edilmiştir.

**Tablo 7. Paydaş Görüşlerinin Alınmasına İlişkin Çalışmalar**

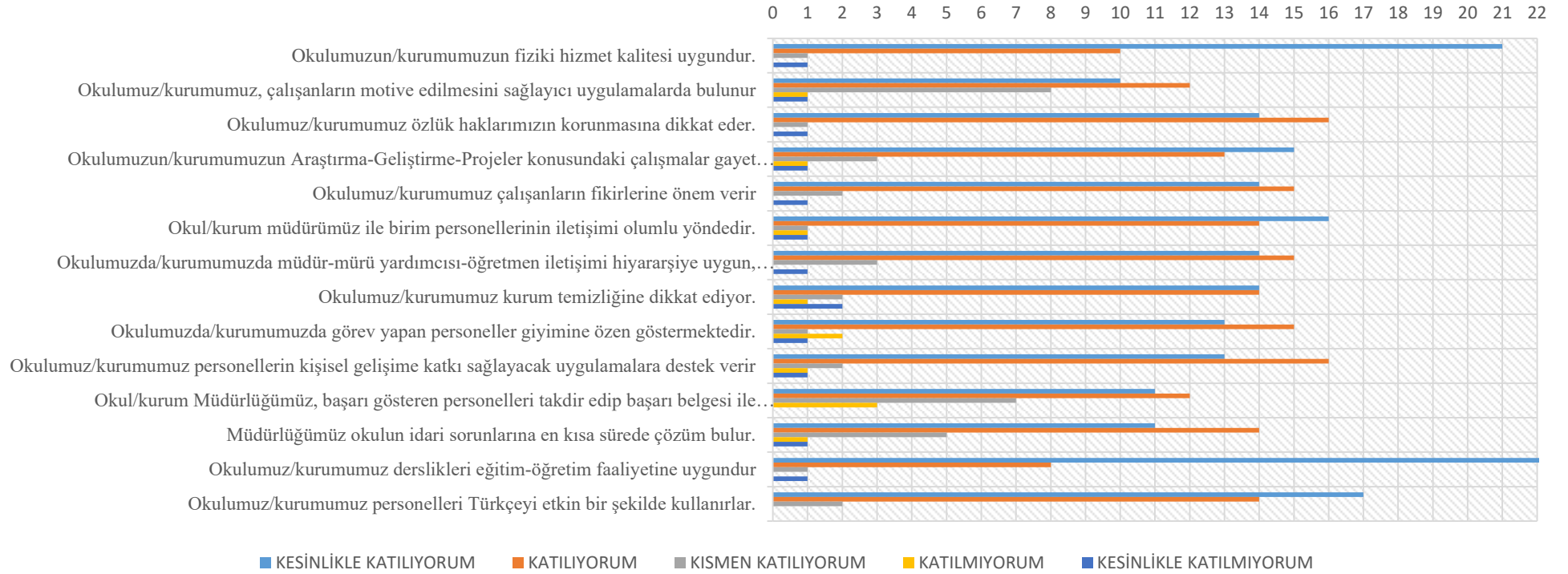
PAYDAŞ ADI	YÖNTEM	SORUMLU	ÇALIŞMA TARİHİ	RAPORLAMA VE DEĞERLENDİRME SORUMLUSU
Öğretmenler	Anket	Okul Koordinatörü	21.08.2023-30.11.2023	S.P. Ekibi
Okul/Kurum Yöneticileri	Anket	Okul Koordinatörü	21.08.2023-30.11.2023	S.P. Ekibi
Öğrencileri	Anket	Okul Koordinatörü	21.08.2023-18.12.2023	S.P. Ekibi
Öğrenci Velileri	Anket	Okul Koordinatörü	21.08.2023-18.12.2023	S.P. Ekibi

4.

Kavakyolu Orgeneral Selahattin Demircioğlu Ortaokulu Müdürlüğü 16.8.2023 tarih ve 14265423 sayılı Makam Olur'ları ile elektronik ortamda 2023 Aralık ayı içerisinde ilimizde eğitim-öğretim hizmeti veren Müdürlüğümüzde görev yapan yönetici, öğretmen ve destek personeline yönelik gerçekleştirdiğimiz ankete toplamda 34 kişi katılım sağlamıştır. 2 bölüm, 27 sorudan meydana gelen ankete 29 öğretmen, 2 yönetici ve 3 destek personeli doldurmuştur.

# STRATEJİK PLAN 2024-2028

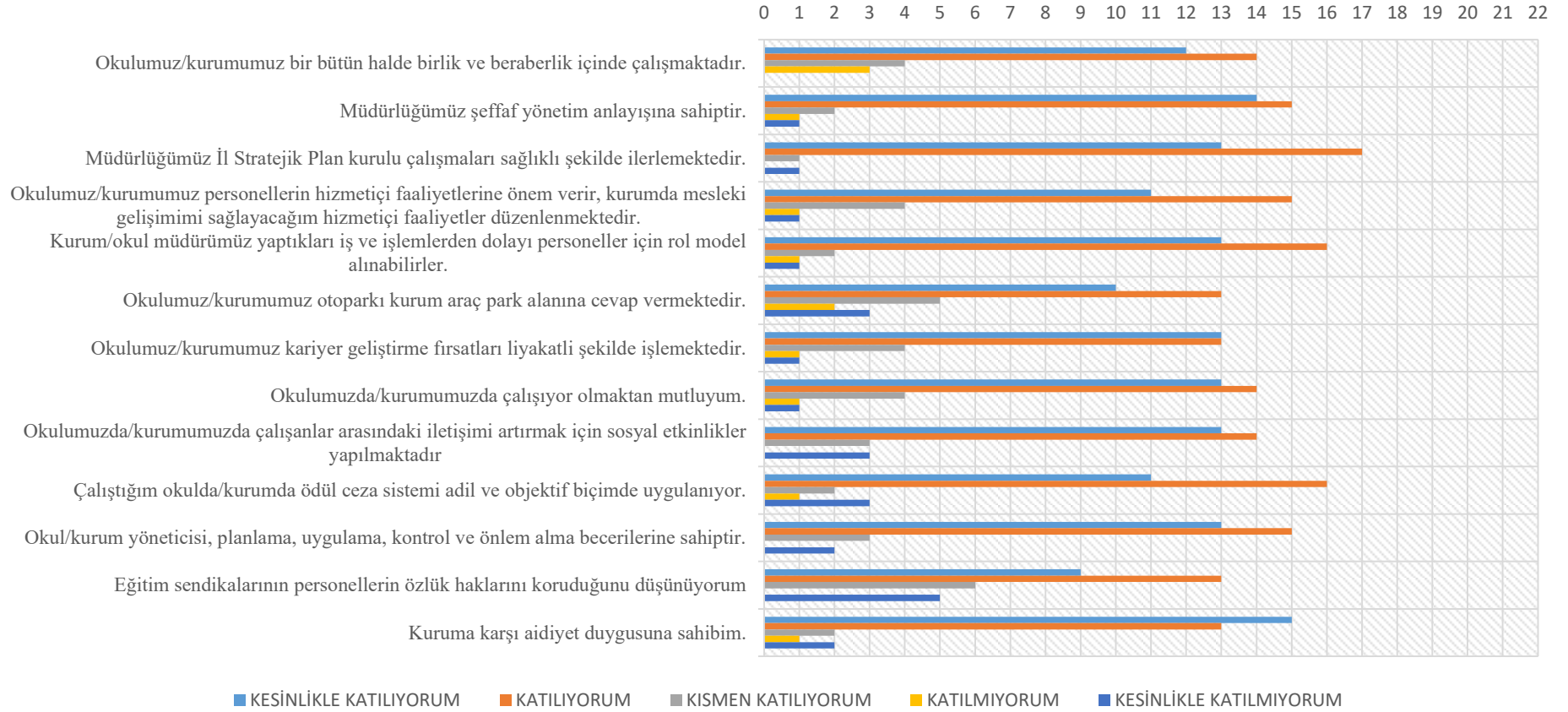
Lütfen görev yaptığınız kurumun yönetim kültürünü aşağıdaki ifadelerle uygun olarak değerlendiriniz.



Şekil 2. Yönetici, Öğretmen ve Personel İç Paydaş Anket Sonuçları-1

# STRATEJİK PLAN 2024-2028

Lütfen görev yaptığınız kurumun yönetim kültürünü aşağıdaki ifadelere uygun olarak değerlendiriniz.



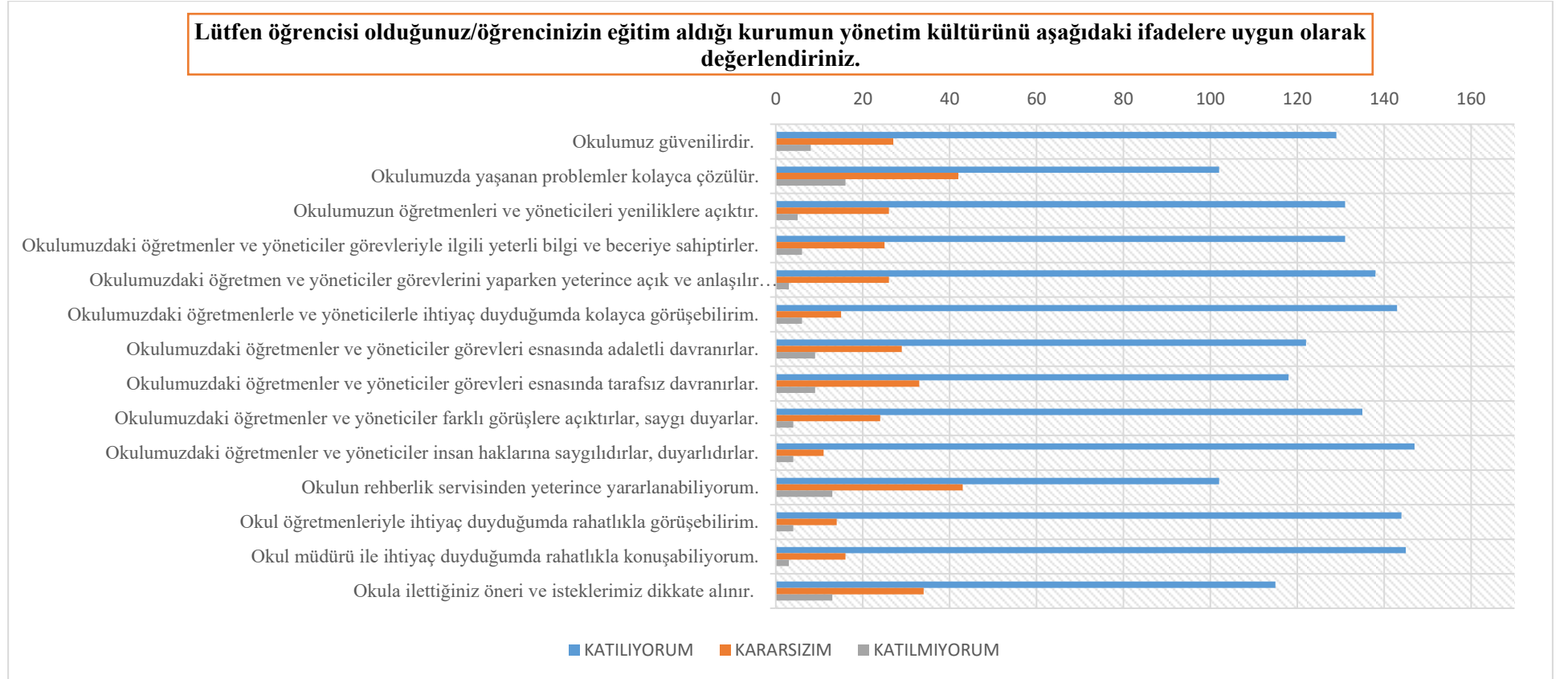
Şekil 3. Yönetici, Öğretmen ve Personel İç Paydaş Anket Sonuçları-2



## 5. Öğrenci ve Veli İç Paydaş Anketi Sonuçları

### 5. Öğrenci ve Veli İç Paydaş Anketi Sonuçları

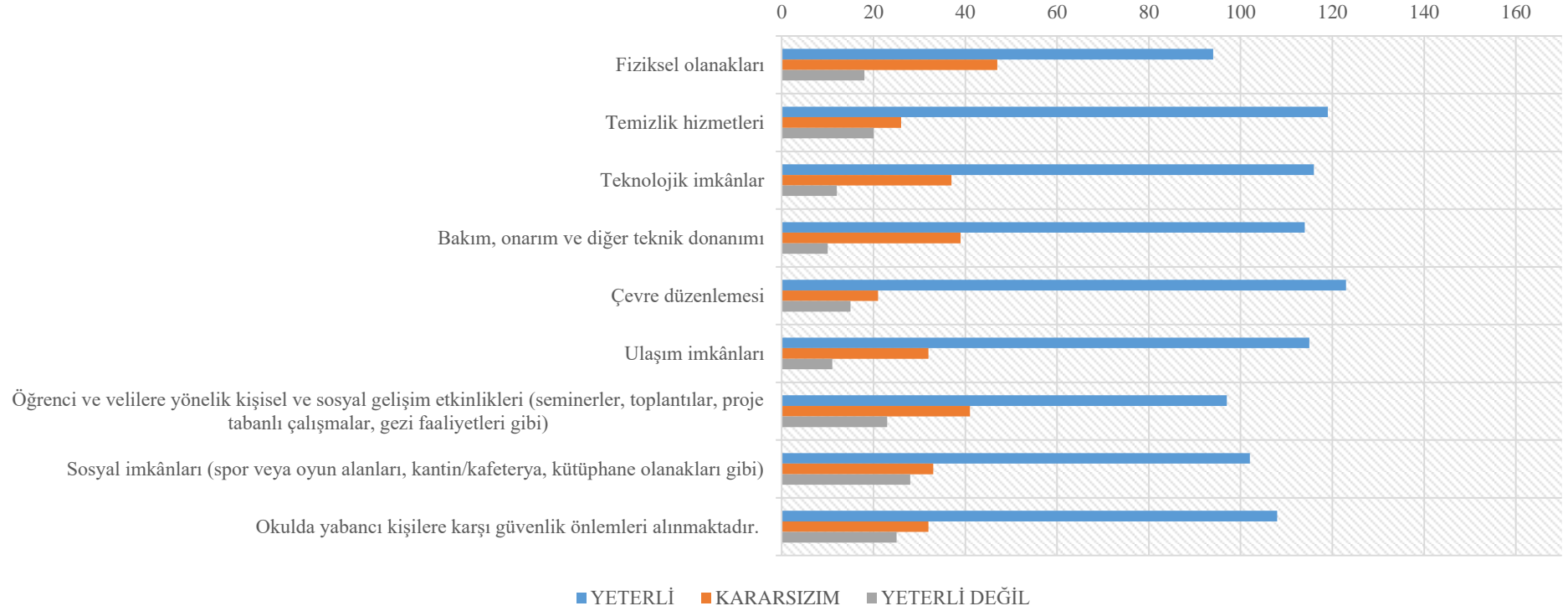
Kavakyolu Orgeneral Selahattin Demircioğlu Ortaokulu Müdürlüğü 16.8.2023 tarih ve 14265423 sayılı Makam Olur'ları ile elektronik ortamda 2023 Aralık ayı içerisinde okullarımızda eğitim-öğretim hizmeti gören öğrencilerimiz ve velilerimize yönelik gerçekleştirdiğimiz ve 3 bölüm, 52 sorudan meydana gelen ankete toplamda 170 kişi katılım sağlamıştır.



Şekil 4. Veli, Öğrenci İç Paydaş Anket Sonuçları-1

# STRATEJİK PLAN 2024-2028

Lütfen öğrencisi olduğunuz/öğrencinizin eğitim aldığı kurumu; fiziki yapısı ve sunduğu olanaklar açısından yeterlilik durumuna göre değerlendiriniz.



Şekil 5. Veli, Öğrenci İç Paydaş Anket Sonuçları-2

**Lütfen öğrencisi olduğunuz/öğrencinizin eğitim aldığı kurumu; işbirliği ve iletişim yöntemleri, kişisel gelişim, kurumsal kültürün benimsenmesi gibi faktörler aşağıdaki ifadelere uygun olarak değerlendiriniz.**



**Şekil 6. Veli, Öğrenci İç Paydaş Anket Sonuçları-3**

## G. KURULUŞ İÇİ ANALİZ

## 1. Okulun Künyesi

Okulumuzun temel girdilerine ilişkin bilgiler altta yer alan okul künyesine ilişkin tabloda yer almaktadır.

Tablo 8. Temel Bilgiler Tablosu- Okul Künyesi

İli: Erzincan		İlçesi: Merkez			
Adres:	Hamidiye, 306. Sk. No :1, 24143 Kavakyolu/Erzincan Merkez/Erzincan	Coğrafi Konum (link)	<a href="https://g.co/kgs/rLtm3ca">https://g.co/kgs/rLtm3ca</a>		
Telefon Numarası:	0446 228 6861	Faks Numarası:	-		
e- Posta Adresi:	<a href="mailto:733476@meb.k.12.tr">733476@meb.k.12.tr</a>	Web sayfası adresi:	<a href="http://selahattindemirciogluoo.meb.k12.tr">selahattindemirciogluoo.meb.k12.tr</a>		
Kurum Kodu:	733476	Öğretim Şekli:	Tam Gün		
Okulun Hizmete Giriş Tarihi: Eylül 2018		Toplam Çalışan Sayısı	36		
Öğrenci Sayısı:	Kız	144	Öğretmen Sayısı	Kadın	19
	Erkek	150		Erkek	10
	Toplam	294		Toplam	29
Derslik Başına Düşen Öğrenci Sayısı		19	Şube Başına Düşen Öğrenci Sayısı		15
Öğretmen Başına Düşen Öğrenci Sayısı		10	Şube Başına 30'dan Fazla Öğrencisi Olan Şube Sayısı		0
Öğrenci Başına Düşen Toplam Gider Miktarı		374,14	Öğretmenlerin Kurumdaki Ortalama Görev Süresi		5

## 2. Çalışan Bilgileri

Okulumuzun çalışanlarına ilişkin bilgiler altta yer alan tabloda belirtilmiştir.

**Tablo 9. Çalışanların Görev Dağılımı**

Unvan*	Erkek	Kadın	Toplam
Okul Müdürü	1	0	1
Müdür Baş Yardımcısı	0	0	0
Müdür Yardımcısı	1	0	1
Sınıf Öğretmeni	0	0	0
Branş Öğretmeni	9	19	28
Rehber Öğretmen	1	0	1
İdari Personel	1	0	1
Yardımcı Hizmetler Personel	2	2	4
Güvenlik Personeli	0	0	0
Atölye ve Bölüm Şefleri	0	0	0
<b>Toplam Çalışan Sayıları</b>	<b>15</b>	<b>21</b>	<b>36</b>



Tablo 10. İdari Personelin Hizmet Süresine İlişkin Bilgiler

Hizmet Süreleri	2024Yıl İtibarıyla	
	Kişi Sayısı	%
1-4 Yıl	0	0
5-6 Yıl	0	0
7-10 Yıl	0	0
10 Uzeri	2	% 100

Tablo 11. Okul/Kurumda Oluşan Yönetici Sirkülasyonu Oranı

	Yıl İçerisinde Okul/Kurumdan Ayrılan Yönetici Sayısı			Yıl İçerisinde Okul/Kurumda Göreve Başlayan Yönetici Sayısı		
	2021	2022	2023	2021	2022	2023
TOPLAM	0	2	1	0	2	1

Tablo 12. İdari Personelin Katıldığı Hizmet İçi Programları

Görevi	Katıldığı Çalışmanın Sayısı	Katıldığı Yıl
Müdür	4	2023
Müdür Yardımcısı	5	2023

Tablo 13. Öğretmenlerin Hizmet Süreleri (Yıl İtibarıyla)

Hizmet Süreleri	Kadın	Erkek	Toplam
1-3 Yıl	0	1	1
4-6 Yıl	2	1	3
7-10 Yıl	9	1	10
11-15 Yıl	5	4	9
16-20	2	2	4
20 ve üzeri	0	1	1

Tablo 14. Kurumda Gerçekleşen Öğretmen Sirkülasyonunun Oranı

	Yıl İçerisinde Kurumdan Ayrılan Öğretmen Sayısı			Yıl İçerisinde Kurumda Göreve Başlayan Öğretmen Sayısı		
	2021	2022	2023	2021	2022	2023
TOPLAM		2	3		1	3

Tablo 15. Öğretmenlerin Katıldığı Hizmet İçi Eğitim Programları

Katıldığı Çalışmanın Sayısı	Katıldığı Yıl
155	2023

Tablo 16. Kurumdaki Mevcut Hizmetli/ Memur Sayısı

	Görevi	Erkek	Kadın	Eğitim Durumu	Hizmet Yılı	Toplam
1	Memur	1		Lisans	31	1
2	Hizmetli	1		Lise	11	1
3	Hizmetli	1		Lise	6	1
4	Hizmetli		1	Lise	6	1
5						
6						

Tablo 17. Okul/kurum Rehberlik Hizmetleri

Mevcut Kapasite				Mevcut Kapasite Kullanımı ve Performans					
Psikolojik Danışman Norm Sayısı	Görev Yapan Psikolojik Danışman Sayısı	İhtiyaç Duyulan Psikolojik Danışman Sayısı	Görüşme Odası Sayısı	Danışmanlık Hizmeti Alan			Rehberlik Hizmetleri İle İlgili Düzenlenen Eğitim/Paylaşım Toplantısı vb. Faaliyet Sayısı		
				Öğrenci Sayısı	Öğretmen Sayısı	Veli Sayısı	Öğretmenlere Yönelik	Öğrencilere Yönelik	Velilere Yönelik
1	1	0	1	182	20	47	4	5	4

### 3. Bina ve Okulumuzun Alanları

Okulumuzun binası ile açık ve kapalı alanlarına ilişkin temel bilgiler altta yer almaktadır.

Tablo 18. Fizik Mekân Durumu

Okul Bölümleri		Özel Alanlar	Var	Yok
Okul Kat Sayısı	4	Çok Amaçlı Salon	X	
Derslik Sayısı	16	Çok Amaçlı Saha		X
Derslik Alanları (m <sup>2</sup> )	50	Kütüphane	X	
Kullanılan Derslik Sayısı	16	Fen Laboratuvarı	X	
Şube Sayısı	16	Bilgisayar Laboratuvarı	X	
İdari Odaların Alanı (m <sup>2</sup> )	97	İş Atölyesi		X
Öğretmenler Odası (m <sup>2</sup> )	68	Beceri Atölyesi		X
Okul Oturum Alanı (m <sup>2</sup> )	896	Pansiyon		X
Okul Bahçesi (Açık Alan)(m <sup>2</sup> )	6535	Resim Odası	X	
Okul Kapalı Alan (m <sup>2</sup> )	5376	Müzik Odası	X	
Sanatsal, bilimsel ve sportif amaçlı toplam alan (m <sup>2</sup> )	890			
Kantin (m <sup>2</sup> )	YOK			
Tuvalet Sayısı	43			



#### 4. Sınıf ve Öğrenci Bilgileri

2023 yılı Aralık ayı itibariyle okulumuzda yer alan sınıfların öğrenci sayıları alttaki tabloda verilmiştir.

**Tablo 19. Sınıf kademesine göre öğrenci cinsiyet durumu**

SINIFI	Kız	Erkek	Toplam
5. Sınıf	29	29	58
6. Sınıf	32	34	66
7. Sınıf	32	46	78
8. Sınıf	51	41	92

5. Donanım ve Teknolojik Kaynaklarımız

Tablo 20. Teknolojik Kaynaklar Tablosu

Akıllı Tahta Sayısı	2021	2022	2023	İhtiyaç
Masaüstü Bilgisayar Sayısı	33	33	33	0
Taşınabilir Bilgisayar Sayısı	0	0	0	0
Projeksiyon Sayısı	5	5	5	0
Çok Fonksiyonlu yazıcı Sayısı	1	1	3	1
TV Sayısı	0	0	0	0
Yazıcı Sayısı	4	4	4	4
Fotokopi Makinası Sayısı	1	1	3	1
İnternet Bağlantı Hızı	16 mbps	50 mbps	50 mbps	100 mbps
Tarayıcı	0	2	2	0

## 6. Mali Kaynaklar

Okulumuzun genel bütçe ödenekleri, okul aile birliđi gelirleri ve diđer katkılarda dâhil olmak üzere gelir ve giderlerine ilişkin son iki yıl gerçekleşme bilgileri alttaki tabloda verilmiştir.

Tablo 21. Kaynak Tablosu

Kaynaklar	2024	2025	2026	2027	2028
Genel Bütçe	120000	125000	130000	135000	140000
Okul Aile Birliđi	5000	6000	7000	8000	9000
Özel İdare	0	0	0	0	0
Kira Gelirleri	0	0	0	0	0
Döner Sermaye	0	0	0	0	0
Dış Kaynak/Projeler	0	0	0	0	0
TOPLAM	125000	131000	137000	143000	149000

Tablo 22. Harcama Kalemleri

Harcama Kalemi	Çeşitleri
Temizlik	Temizlik malzemeleri alımı
Küçük Onarım	Okul/kurum binası ve tesisatlarıyla ilgili her türlü küçük onarım
Büro Makinaları Harcamaları	Büro Makinaları ile ilgili giderler
Kırtasiye	Her türlü kırtasiye ve sarf malzemesi giderleri
Sosyal-sportif-kültürel faaliyetler	Etkinlikler ile ilgili giderler

Tablo 23. Gelir-Gider Tablosu

YILLAR	2021		2022		2023	
	GELİR	GİDER	GELİR	GİDER	GELİR	GİDER
Temizlik		2.275		25.275,73		31.351,81
Küçük Onarım				0		1000
Bilgisayar Harcamaları				0		0
Büro Makinaları Harcamaları				0		36.837,07
Telefon				0		0
Sosyal Faaliyetler				0		0
Kırtasiye				6.690,48		41.724,91
GENEL		2.275		31.966,21		110.913,79

7. İstatistiki Veriler

Tablo 24:Yıllara Göre Ortalama Öğrenci Sayısı

Yıllara Göre Ortalama Sınıf Mevcutları			
2020	2021	2022	2023
21	20	21	19

Tablo 25:Yıllara Göre Kaynaştırma Öğrenci Sayısı

Yıllara Göre Kaynaştırma Öğrenci Sayısı				
	2020-2021	2021-2022	2022-2023	2023-2024
ERKEK	1	4	7	7
KIZ	2	6	7	9
TOPLAM	3	10	14	16



Tablo 26 : Rehberlik hizmetlerinden yararlanan öğrenci sayısı ve diğer faaliyetleri

REHBERLİK HİZMETLERİNDEN YARARLANAN ÖĞRENCİ SAYISI						
	2020 -2021		2021- 2022		2022 - 2023	
ÖĞRENCİ	BİREYSEL	TOPLU (Seminer, anket çalışması,psiko eğitim, uygulanan envanterler)	BİREYSEL	TOPLU (Seminer, anket çalışması,psiko eğitim, uygulanan envanterler)	BİREYSEL	TOPLU (Seminer, anket çalışması,psiko eğitim, uygulanan envanterler)
KIZ	17	469	50	454	182	696
ERKEK		447		472		732
TOPLAM	17	916	50	926	182	1428

Tablo 27 :Destekleme ve Yetiştirme Kursları ile ilgili 2021-2022,2022-2023,2023-2024 yıllarına ait veriler aşağıdaki gibidir.

YILLAR	Başvuran Öğretmen Sayısı	Kurs Alan Toplam Öğretmen Sayısı	Kurs Alan Kadrolu Öğretmen Sayısı	Kurs Alan Ücretli Öğretmen Sayısı	Kurs Merkezi Sayısı	Kurs Sayısı	Haftalık Kurs Saati	Başvuran Toplam Öğrenci Sayısı	DYK Alan Toplam Öğrenci Sayısı	Başvuran 6. Sınıf Öğrenci Sayısı	Başvuran 7. Sınıf Öğrenci Sayısı	Başvuran 8. Sınıf Öğrenci Sayısı
2021-2022	13	13	13	0	1	8	96	132	132	45	28	59
2022-2023	14	14	14	0	1	18	60	143	143	58	50	35
2023-2024	6	6	6	0	1	6	24	53	53	0	0	53



## H. PESTLE ANALİZİ

Müdürlüğümüzün faaliyetlerini ve yönetim sürecini etkileyen politik, ekonomik, sosyokültürel, teknolojik, yasal ve çevresel dış etkenler tespit edilerek PESTLE Matrisinde gösterilmiştir. PESTLE Matrisi hazırlanırken “Uygulanmakta Olan Stratejik Planın Değerlendirilmesi, Mevzuat Analizi, Üst Politika Belgeleri Analizi, Faaliyet Alanları, Paydaş Görüşleri, Kurum İçi Analiz” birlikte değerlendirilmiştir.

**Tablo 28. PESTLE (Politik-Yasal, Ekonomik, Sosyo-Kültürel, Teknolojik, Ekolojik, Etik) Analizi Tablosu**

Politik-Yasal etkenler	Ekonomik etkenler
Kalkınma Planı ve Orta Vadeli Program, Bakanlık, il ve ilçe stratejik planlarının incelenmesi, Yasal yükümlülüklerin belirlenmesi, Oluşturulması gereken kurul ve komisyonlar, Okul/kurum çevresindeki politik durum.	Okul/kurumun bulunduğu çevrenin genel gelir durumu, İş kapasitesi, Okul/kurumun gelirini arttırıcı unsurlar, Okul/kurumun giderlerini arttıran unsurlar, Tasarruf sağlama imkânları, İşsizlik durumu, Mal-ürün ve hizmet satın alma imkânları, Kullanılabilir bütçe
Sosyokültürel etkenler	Teknolojik etkenler

Kariyer beklentileri,  
Ailelerin ve öğrencilerin bilinçlenmeleri,  
Aile yapısındaki değişimler (geniş aileden çekirdek aileye geçiş, erken yaşta evlenme vs.),  
Nüfus artışı,  
Göç,  
Nüfusun yaş gruplarına göre dağılımı,  
Hayat beklentilerindeki değişimler (Hızlı para kazanma hırısı, lüks yaşama düşkünlük, kırsal alanda kentsel yaşam),  
Beslenme alışkanlıkları,  
Değerler, mesleki etik kuralları vb.

Okul/kurumun teknoloji kullanım durumu  
e- Devlet uygulamaları,  
Dijital Platformlar üzerinden uzaktan eğitim imkânları,  
Okul/kurumun sahip olmadığı teknolojik araçlar  
Personelin ve öğrencilerin teknoloji kullanım kapasiteleri,  
Personelin ve öğrencilerin sahip olduğu teknolojik araçlar,  
Teknoloji alanındaki gelişmeler  
Teknolojinin eğitimde kullanımı

#### Çevresel Etkenler

Hava ve su kirlenmesi,  
Toprak yapısı,  
Bitki örtüsü,  
Doğal kaynakların korunması için yapılan çalışmalar,  
Çevrede yoğunluk gösteren hastalıklar,  
Doğal afetler (deprem kuşağında bulunma, Covid 19, kene vakaları vb.)

## I. GZFT ANALİZİ

Durum analizi kapsamında kullanılacak temel yöntem olan GZFT (Güçlü Yönler, Zayıf Yönler, Fırsatlar ve Tehditler) analizidir. Genel anlamda kurum/kuruluşun bir bütün olarak mevcut durumunun ve tecrübesinin incelenmesi, üstün ve zayıf yönlerinin tanımlanması ve bunların çevre şartlarıyla uyumlu hale getirilmesi sürecine GZFT analizi adı verilir. GZFT analizi, kurum/kuruluş başarısı üzerinde kilit role sahip faktörlerin tespit edilerek, stratejik kararlara esas teşkil edecek şekilde yorumlanması sürecidir. Bu süreçte kurum/kuruluş ve çevresiyle ilgili kilit faktörler belirlenerek niteliğini artırmak için izlenebilecek stratejik alternatifler ortaya konulmaktadır. İdarenin ve idareyi etkileyen durumların analitik bir mantıkla değerlendirilmesi ve idarenin güçlü ve zayıf yönleri ile idareye karşı oluşabilecek idarenin dış çevresinden kaynaklanan fırsatlar ve tehditlerin belirlendiği bir durum analizi yöntemidir.

Okulumuzun temel istatistiklerinde verilen okul künyesi, çalışan bilgileri, bina bilgileri, teknolojik kaynak bilgileri ve gelir gider bilgileri ile paydaş anketleri sonucunda ortaya çıkan sorun ve gelişime açık alanlar iç ve dış faktör olarak değerlendirilerek GZFT tablosunda belirtilmiştir. Dolayısıyla olguyu belirten istatistikler ile algıyı ölçen anketlerden çıkan sonuçlar tek bir analizde birleştirilmiştir. Kurumun güçlü ve zayıf yönleri donanım, malzeme, çalışan, iş yapma becerisi, kurumsal iletişim gibi çok çeşitli alanlarda kendisinden kaynaklı olan güçlülükleri ve zayıflıkları ifade etmektedir ve ayrımda temel olarak okul müdürü/müdürlüğü kapsamında bakılarak iç faktör ve dış faktör ayrımı yapılmıştır.

## 2.7. Güçlü ve Zayıf Yönler ile Fırsatlar ve Tehditler (GZFT) Analizi

2024-2028 Kavakyolu Orgeneral Selahattin Demirciođlu Ortaokulu Müdürlüğünün Stratejik Planının dayanaklarından birisi okulumuzun güçlü ve zayıf yanları ile karşı karşıya kaldığı fırsat ve tehdit (GZFT) analizidir.

Çalışma takvimi sürecinde okulumuzun güçlü ve zayıf yanlarını, karşı karşıya olunan fırsat ve tehditleri belirlemeye yönelik olarak anket, yüz yüze görüşme ve telefon ile GZFT ölçeđi uygulanmış ve bu ölçek başta okulumuz çalışanlarına, öğrencilerine ve velilerine olmak üzere GZFT ölçeđi uygulanmıştır. Paydaşlardan gelen ölçekler değerlendirilmiş, uygulanan ölçek sonrası dönütler değerlendirilerek GZFT matrislerimiz aşağıdaki şekilde oluşturulmuştur



Tablo 29. GZFT Analizi Tablosu

İç Çevre		Dış Çevre	
Güçlü Yönler	Zayıf Yönler	Fırsatlar	Tehditler
<ul style="list-style-type: none"> <li>• Yönetici sayısının yeterli olması</li> <li>• Kurum çalışanları arasında sağlıklı bir iletişim vedayanışmanın olması.</li> <li>• Devamsızlık probleminin asgari düzeyde olması</li> <li>• Velilere rahatlıkla ulaşılabilmesi.</li> <li>• Öğretmen kadrosunun genç ve deneyimli olması.</li> <li>• Okul yönetiminin vizyon sahibi, gelişmeye açıkyöneticilerine sahip olması.</li> <li>• Güvenli okul ortamının olması</li> <li>• Okul yönetiminin her konuda öğretmeni desteklemesi</li> <li>• Öğrencilerde eğitimi engelleyici şiddet yönelimlerinin olmaması.</li> <li>• Okul personelinin yeniliğe açık olması.</li> <li>• Çevrenin sosyo ekonomik yönden iyi olması.</li> <li>• Sportif ve kültürel etkinliklere katılım oranının yüksek olması</li> <li>• Paylaşımçı ve işbirliğine dayalı çalışma ortamının bulunması.</li> <li>• Okulun fiziki yapısının yeterli olması.</li> </ul>	<ul style="list-style-type: none"> <li>• Okulda kapalı spor salonunun bulunmaması.</li> <li>• Fen laboratuvarında materyal eksiklerinin bulunması ve laboratuvarın fiziki olarak yetersiz olması.</li> <li>• Fotokopi makinelerinin ve yazıcıların yetersiz olması.</li> <li>• Öğrencilerin törenlere ve derslere geç kalma alışkanlıklarının olması.</li> <li>• Temizlik personellerinin ve temizlik hizmetlerinin yetersiz olması.</li> </ul>	<ul style="list-style-type: none"> <li>• Sürekli mesleki gelişim imkânı</li> <li>• Teknolojik gelişmelerin yakından takip edilmesi</li> <li>• Öğretmen ve idareci sayısının hedeflere ulaşmada yeterli olması,</li> <li>• Öğretmenlere kolayca ulaşılabilmesi</li> <li>• Sosyal etkinliklere önem verilmesi</li> <li>• Bilgiye erişebilirlik ve kullanılabilirliğin artması</li> <li>• Okul servisinin olması</li> <li>• Okul bahçesinin sosyal-kültürel ve sportif faaliyetler gerçekleştirilmesine uygun olması</li> <li>• Okulumuzun ilçemizdeki resmi ve özel kurumlarla ve İl Mili Eğitim Müdürlüğü ile yakın işbirliği içerisinde bulunması,</li> <li>• Okul çevresinin yeni yapılaşma ile birlikte kurumsal ve bireysel bazda sürekli gelişmeyi hedefleyen bilinç düzeyinin artıyor olması,</li> <li>• Yeniliklere açık bir ekip olunması,</li> </ul>	<ul style="list-style-type: none"> <li>• Velilerin sosyo-ekonomik düzeylerindeki farklılıklar</li> <li>• Sosyal medyanın bilinçsiz kullanımı</li> <li>• “Çok Amaçlı Salon ”un çalışmalar için yeterli olmaması</li> <li>• Eğitim politikalarında yaşanan değişimlerin eğitim kalitesini olumsuz etkilemesi</li> <li>• Gelişen ve değişen teknolojiye uygun donatım maliyetinin yüksek olması</li> <li>• Teknolojik donanım eksiklikleri</li> <li>• Parçalanmış aile sayısının fazla olması</li> </ul>

## İ. TESPİTLER VE İHTİYAÇLARIN BELİRLENMESİ

Kavakyolu Orgeneral Selahattin Demirciođlu Ortaokulu Stratejik Plan hazırlıkları kapsamında paydaş analizi, kurum içi ve dışı analizleri sonucunda elde edilen GZFT analizi verilerine göre kurumumuzun gelişim ve sorun alanları tespit edilmiştir. Belirlenen gelişim ve sorun alanlarına ilişkin GZTF analizinden yola çıkarak, eğitim ve öğretim faaliyetlerine ilişkin üç temel tema olan **Eđitime Erişim**, **Eđitimde Kalite** ve **Kurumsal Kapasite** başlıklarında plan mimarisi oluşturulmuştur. Ortaya çıkan sonuçların planın geleceđe yönelim bölümü ile ilişkilendirilmesi için hedef, gösterge ve eylemler belirlenmiştir

**Eđitime erişim**, öğrencinin eğitim faaliyetine erişmesi ve tamamlamasına ilişkin süreçleri; **Eđitimde kalite**, öğrencinin akademik başarısı, sosyal ve bilişsel gelişimi ve istihdamı da dâhil olmak üzere eğitim ve öğretim sürecinin hayata hazırlama evresini; **Kurumsal kapasite** ise kurumsal yapı, kurum kültürü, donanım, bina gibi eğitim ve öğretim sürecine destek mahiyetinde olan kapasiteyi belirtmektedir.

Tablo 30. Tespitler ve İhtiyaçlar Tablosu

DURUM ANALİZİ AŞAMALARI	TESPİTLER/ SORUN ALANLARI	İHTİYAÇLAR/ GELİŞİM ALANLARI
Uygulanmakta Olan Stratejik Planın Deđerlendirilmesi	Hedeflerin, paydaş beklentilerini tam olarak ifade edecek şekilde ihtiyaçları karşılayacak sayıda ve nitelikte olmaması	Okul düzeyinde Stratejik Plan İzleme ve Deđerlendirme çalışmalarının daha nitelikli şekilde yapılmalı Hedeflerin, stratejik planda yer alan analizlerin tamamı deđerlendirilerek, içerik ve sayı bakımından iyi ifade edilmesi Okul, ilçe ve il planlarının birbirine uyumlu olarak düzenlenmesi Hedefler somut, ulaşılabilir ve gerçekçi olacak şekilde belirlenmeli Hedefler ve stratejiler, durum analizinde ortaya çıkan sorun/gelişim alanları ve ihtiyaçlara uygun olarak belirlenmeli
Paydaş Analizi	Paydaşların çeşitliliđi ve paydaş kitlesinin nicel büyüklüğü, İdarenin sorumluluk veya yetki alanı dışında paydaş beklentilerinin bulunması Aileler ile iletişim ve iş birliđi yetersizliđi.	Paydaşların idareden beklentilerinin faaliyet alanlarıyla uyumu sağlanmalı, plan döneminde kurumsal faaliyetler hakkında paydaşlara düzenli bilgilendirme yapılması
İnsan Kaynakları Yetkinlik Analizi	Çalışanlarımızın bir birimde uzun süre çalışması Çalışanların diđer birimlerde görevlendirildiğinde, birim	Okul ve kurum personellerin görevlendirme ile farklı bir kuruma/okula veya merkeze çekilmesinin engellenmesi

	hizmet faaliyetleri konusunda bilgi ihtiyacı yaşamaktadır Okulda/kurumda görülen personel ihtiyacının fazla olması	
Kurum Kültürü Analizi	Stratejik Yönetim Süreci ile ilgili iş ve işlemleri koordine edecek, nitelikli personel sayısının az olması	Stratejik yönetim süreci hakkında eğitilmiş personel sayısının artırılması
Fiziki Kaynak Analizi	Kurumumuzdaki pikap, minibüs türü taşıma araçlarının sayısı, ihtiyaçların karşılanmasında yetersizdir Geniş katılımlı konferans ve toplantıların yapılacağı bir salonumuzun bulunmaması	Kurumumuz bünyesinde yürütülen proje çalışmalarında öğrenci ve öğretmenlerin taşınması için ulaşım aracı tahsis edilmesi İl düzeyinde gerçekleştirilen çalıştay, toplantı, seminer vb. durumlar için geniş bir salonun hizmete açılması sağlanmalıdır
Teknoloji ve Bilişim Altyapısı Analizi	Yerel düzeyde oluşturulan istatistik sisteminin etkin şekilde kullanılmaması	Yerel istatistik sisteminin etkin şekilde kullanılması için gerekli yasal düzenlemelerin yapılması

GELİŞİM/ SORUN ALANLARI	TESPİTLER VE İHTİYAÇLAR
<ul style="list-style-type: none"> <li>• İl, İlçe ve Okul St. Planlarında bütünlük olmaması</li> </ul>	<ul style="list-style-type: none"> <li>• İl, İlçe ve Okul hedefleri ve göstergelerinde bütünlük sağlanması</li> </ul>
<ul style="list-style-type: none"> <li>• Müdürlüğümüzün hizmetlerini mevzuattaki hükümlere uygun olarak yürütmektedir.</li> <li>• Tabii olduğumuz mevzuatın kapsamı, Müdürlüğümüzün yetkilerini çeşitlendirmekle birlikte sınırlamaktadır.</li> <li>• Kurumsal kültürümüz, mevzuatta sık yaşanan değişikliklere hazırlıklı olmasına rağmen öğrenci ve velilerimizden oluşan paydaşlarımız, yeni ve farklı çalışmalara uyuma direnç göstermektedir.</li> <li>• Mevzuat itibarıyla öğrenci velilerinin eğitim faaliyetlerine müdahale alanını sınırlandıran herhangi bir mekanizma bulunmamaktadır.</li> </ul>	<ul style="list-style-type: none"> <li>• Diğer kurumlarla işbirliğinde, yetki alanının genişletilmesi</li> <li>• Mevzuat itibarıyla Okul Müdürlerinin yetkilerinin artırılması</li> <li>• Eğitim uygulamaları konusunda ulusal düzeyde tanıtım çalışmaları yaparak öğrenci ve velilerinin bilgilendirilmesi</li> <li>• Mevzuatta ihtiyaç duyulan değişikliklerde “yenileme” çalışmalarını yerine “güncelleme” çalışmalarına yer verilmesi</li> <li>• Öğrenci velilerinin eğitim faaliyetlerine müdahale alanlarının sınırlandırılması için yasal tedbirlerin alınması</li> <li>• Mevzuatın, çalışanların kendilerini güvende hissedebileceği şekilde yeniden düzenlenmesi</li> </ul>
<ul style="list-style-type: none"> <li>• Paydaş türü fazladır, paydaşlarımızın kurumumuzdan beklentileri farklı ve çok</li> </ul>	<ul style="list-style-type: none"> <li>• Stratejik Plan Hazırlama, Stratejik Yönetim Süreci ile ilgili diğer iş ve işlemler</li> <li>• Stratejik Plan hedef ve göstergelerinin üst politika belgelerindeki ilke ve prensiplere uygun hazırlanması</li> <li>• Paydaşların idareden beklentilerinin faaliyet alanlarıyla uyumu</li> </ul>

çeşitlidir	sağlanması, plan döneminde kurumsal faaliyetler hakkında paydaşlara düzenli bilgilendirme yapılması
• Çalışanlarımızın her biri farklı türden yeterliliklere sahiptir	• Çalışanlarımızın her alanda bilgi sahibi olması için hizmet içi eğitim faaliyetleri düzenlenmesi
• Kurumsal kültürümüz gelişmiş durumdadır. Kurum içi iletişim gelişmiştir, halkla ilişkiler sağlıklı bir şekilde yürütülmektedir.	• Eğitim-öğretim faaliyetlerine genel katılım oranlarının yükseltilmesi
• Eğitim faaliyetlerine kadın velilerimizin katılım oranları yüksektir fakat genel katılım oranları beklenen düzeyde değildir	• Mevcut hizmet binası yerine yeni bir hizmet binası yapılması
• Kurumumuz hastane binasından dönüştürülmüştür	• Kadrolu Bilişim Teknolojileri Öğretmeni ihtiyacı
• Derslik sayıları yeterlidir fakat derslikler ihtiyacı karşılayacak kadar büyük değildir, derslik başına düşen öğrenci sayıları tutarsızlık göstermektedir	• Harcama planlamalarında mali kaynaklarda meydana gelecek öngörülemeyen değişikliklerin dikkate alınması
• Bilişim Teknolojileri Öğretmenimiz bulunmamaktadır	• İlkokullara ödenek ayrılması
• Kurumumuza ait ödenek kaleminin bulunmaması	
• Ailelerin gelir düzeyi düşük olduğundan okul-aile birliğine az miktarda bağış yapılmaktadır	
• Okul-aile birliği iş ve işlemleri okul yöneticileri tarafından üstlenilmektedir	

# STRATEJİK PLAN



## III. BÖLÜM GELECEĞE BAKIŞ

### 3. BÖLÜM: GELECEĞE BAKIŞ

#### A. Misyon

**Misyonumuz:**

#### MİSYONUMUZ

Bilgi, beceri, özgüven ve sorumluluğu yüksek, girişimci, yenilikçi, temel değerlerini ve milli kültürünü özümsemiş, çağın koşullarına hızla uyum sağlayabilen demokratik, çağdaş, mutlu bireyler yetiştirebilmek için gerekli ortamları sağlamak.

**B. Vizyon**

**Vizyonumuz:**

**VİZYONUMUZ**

*Milli kültürle bezenmiş, hayata hazır aklıselim, kalbi selim, mutlu bireyler yetiştiren, başarıda sınır tanımayan, eğitim-öğretim denince ilk olarak akıllara gelen bir okul olmak.*



## C. Temel Değerlerimiz

### Temel Değerlerimiz:

#### TEMEL DEĞERLERİMİZ

Hizmet bekleyenlerin ihtiyaçlarına odaklanmak,

Ülkemizin geleceği konusunda sorumluluk,

Birbirine saygı ve sevgi göstermek,

Her çalışana değer vermek, eşit fırsat tanımak,

Çevreyi koruma bilinci,

Sürekli gelişim,

Problemin değil, çözümün parçası olmaya çalışmak,

Karar almada şeffaflık ve hesap verebilirlik,

Ben değil biz kültürünü yerleştirmek,

Milli ve manevi değerlere bağlı kalmak,

Demokrasi kültürüne sahip olmak.

## D. Stratejik Amaçlar, Hedefler

Tablo 31. Stratejik Amaçlar, Hedefler

AMAÇ 1 (A1)	Öğrencilerin eğitim öğretime etkin katılımlarıyla donanımlı olarak bir üst öğrenime geçişi sağlanacaktır.
Hedef 1.1 (H1.1)	Öğrenme kayıpları önleyici çalışmalar yapılarak azaltılacaktır.
AMAÇ 2 (A2)	Temel eğitimde öğrencilerin kaliteli eğitime erişimleri fırsat eşitliği temelinde artırılarak bilişsel, duyuşsal ve fiziksel olarak çok yönlü gelişimleri sağlanacak ve temel hayat becerilerini edinmiş öğrenciler yetiştirilecektir.
Hedef 2.1 (H2.1)	Öğrencilerin bilimsel, kültürel, sanatsal, sportif ve toplum hizmeti alanlarında ders dışı etkinliklere katılım oranı artırılacaktır.
AMAÇ 3 (A3)	Öğrencilere medeniyetimizin ve insanlığın ortak değerleriyle çağın gereklerine uygun bilgi, beceri, tutum ve davranışlar kazandırılacaktır.
Hedef 3.1 (H3.1)	Öğrencilere evrensel değerler, sağlıklı yaşam ve çevre bilinci duyarlılığı kazandırılacaktır.
AMAÇ 4 (A4)	Kurumun insan kaynağı kapasitesini geliştirerek ulusal ve uluslararası standartlara uygun eğitim hizmeti sunulacaktır.
Hedef 4.1 (H4.1)	Okul aile işbirliği sağlanarak kurum kültürü geliştirilecektir.
AMAÇ 4 (A5)	Eğitim ortamlarının fiziki imkânları geliştirilecektir.
Hedef 5.1 (H5.1)	Temel eğitimde okulların niteliğini arttıracak uygulama ve çalışmalara yer verilecektir.

2024-2028 Stratejik Planı 5 amaç, 5 hedef, 20 performans göstergesi, 18 stratejiden oluşmaktadır.

## E. AMAÇ, HEDEF, GÖSTERGE VE STRATEJİLER

AMAÇ (A1)	Öğrencilerin eğitim öğretime etkin katılımlarıyla donanımlı olarak bir üst öğrenime geçişi sağlanacaktır.								
HEDEF (H1.1)	Öğrenme kayıpları önleyici çalışmalar yapılarak azaltılacaktır.								
Performans Göstergesi (PG)	Hedefe Etkisi (%)	Başlangıç Değeri (2023)	2024	2025	2026	2027	2028	İzleme Sıklığı	Raporlama Sıklığı
PG 1.1.1 Bir eğitim ve öğretim yılında destekleme ve yetiştirme kurslarına (DYK) kayıt yaptıran öğrenci oranı (%)	%15	%60	%63	%66	%69	%72	%75	6 AY	6 AY
PG 1.1.2 Destekleme ve yetiştirme kurslarına (DYK) kayıt yaptıranların kursları tamamlama oranı	%15	%70	%74	%78	%82	%86	%90	6 AY	6 AY
PG.1.1.3. 20 gün ve üzeri özürsüz devamsızlık yapan öğrenci oranı (%)	%30	%4	%3.5	%3	%2.5	%2	%1.5	6 AY	6 AY
PG.1.1.4. 20 gün ve üzeri özürsüz devamsızlık yapan öğrenci oranı (%)	%20	%3	%2.5	%2	%1.5	%1	%0.5	6 AY	6 AY
PG 1.1.5 Öğrenci başına okunan kitap sayısı	%20	10	12	14	16	18	20	6 AY	6 AY
<b>KOORDİNATÖR BİRİM</b>	Okullarda Kurulan DYK Komisyonları								
<b>İŞ BİRLİĞİ YAPILACAK BİRİM(LER)</b>	Öğretmenler Kurulu, Zümre Öğretmenler Kurulu								
<b>RİSKLER</b>	Salgın hastalıklar nedeniyle öğrencilerin ara devamsızlık yapması Eş zamanlı yapılan sınavlarda, öğrencilerin raporlu, izinli vb. olması								

## AMAÇ (A2)

Temel eğitimde öğrencilerin kaliteli eğitime erişimleri fırsat eşitliği temelinde artırılarak bilişsel, duyuşsal ve fiziksel olarak çok yönlü gelişimleri sağlanacak ve temel hayat becerilerini edinmiş öğrenciler yetiştirilecektir.

<b>STRATEJİLER</b>	S1 Öğrencilerin kazanım eksiklikleri tespit edilerek destekleme ve yetiştirme kurslarıyla akademik yeterliklerinin artırılması sağlanacaktır. S2 Okul kütüphanesi zenginleştirilecek, öğrencilerin kitap okumasını teşvik edecek etkinlikler düzenlenecektir. S3 Öğrencilerin yerel, ulusal ve uluslararası proje ve yarışmalara katılmaları teşvik edilecektir. S4 Öğrencilerin ortaokul 5.sınıflarda yabancı dil ağırlıklı eğitim almaları sağlanacaktır. S5 Öğrencilerin devamsızlık nedenleri tespit edilerek devamsızlığa neden olan etmenler giderilecektir.
<b>MALİYET TAHMİNİ</b>	29.181
<b>TESPİTLER</b>	Öğrencilerin ara devamsızlık yapmaları, DYK kurslarının verimliliğini azaltmaktadır. DYK Tam Kapsam Değerlendirme Sınavları için belirli miktarda kaynak gerekmektedir.
<b>İHTİYAÇLAR</b>	DYK kurs içeriklerinin öğrencilerin ihtiyaçları doğrultusunda belirlenmesi Devamsızlık yapan öğrencilerin velilerine yönelik yasal süreçlerin işletilmesi Tam Kapsam Değerlendirme Sınavları için maddi kaynak temin etme gücü

HEDEF (H2.1)	Öğrencilerin bilimsel, kültürel, sanatsal, sportif ve toplum hizmeti alanlarında ders dışı etkinliklere katılım oranı artırılabacaktır.								
Performans Göstergesi (PG)	Hedefe Etkisi (%)	Başlangıç Değeri (2023)	2024	2025	2026	2027	2028	İzleme Sıklığı	Raporlama Sıklığı
PG.2.1.1 Okulda bir eğitim ve öğretim döneminde bilimsel, kültürel, sanatsal ve sportif alanlarda en az bir faaliyete katılan öğrenci oranı (%)	%30	%40	%45	%50	%55	%60	%65	6 AY	6 AY
PG.2.1.2 Bir eğitim ve öğretim yılında en az iki sosyal sorumluluk ve toplum hizmeti çalışmalarına katılan öğrenci oranı (%)	%25	%18	%21	%24	%27	%30	%33	6 AY	6 AY
PG.2.1.3 Bir eğitim ve öğretim yılında yerel, ulusal ve uluslararası proje, yarışma vb. etkinliklere katılan öğrenci oranı (%)	%30	%14	%20	%26	%32	%38	%44	6 AY	6 AY
PG.2.1.4 Okulda bir eğitim ve öğretim yılında geleneksel çocuk oyunları alt başlığında en az bir faaliyete katılan öğrenci oranı (%)	%15	%35	%40	%45	%50	%55	%60	6 AY	6 AY
<b>KOORDİNATÖR BİRİM</b>	Öğretmenler Kurulu								
<b>İŞ BİRLİĞİ YAPILACAK BİRİM(LER)</b>	Okul Aile Birliği,Okul İdaresi,Zümre Öğretmenler Kurulu, Sosyal Etkinlikler Kurulu								
<b>RİSKLER</b>	Etkinlikler için maddi destek ve işbirliği sağlanamaması Okul bahçelerinin genellikle betonarme zeminden oluşması İlçeler arasında mevcut mesafenin uzak olması Proje tabanlı çalışmaların belirli (odak) hedef kitleye yönelik hazırlanmaması, geneli kapsamaması Re'sen uygulanan tekrar niteliğindeki proje çalışmaları								
<b>STRATEJİLER</b>	S1 Her bir öğrencinin bir kulüp faaliyetinde aktif olarak yer alması sağlanarak kulüp faaliyetlerinin etkinliği artırılabacaktır. S2 Öğrencilerin seviyelerine uygun olarak toplumsal sorunların çözümüne katkı sağlamak ve farkındalık oluşturmak amacıyla afet ve acil durum, çevre, eğitim, spor, kültür ve turizm, sağlık ve sosyal hizmetler alanlarında toplum hizmeti faaliyetlerine katılımları artırılabacaktır. S3 Okul bünyesinde yarışmalar düzenlenecektir. S4 Diğer kurum ve kuruluşlarla iş birliği içerisinde yürütülen bilimsel, sosyal, kültürel, sanatsal ve sportif alanlardaki faaliyetler artırılabacaktır. S5 Öğrenci seviyesi ve öğretim programı kazanımlarına uygun olarak geleneksel çocuk oyunları ders içi								

	etkinliklerde kullanılacaktır.
<b>MALİYET TAHMİNİ</b>	29.181
<b>TESPİTLER</b>	<p>Bilimsel, kültürel, sanatsal ve sportif faaliyetler için maddi kaynak ve materyal gereksinimi bulunmaktadır. Niteliksel açıdan işbirliği yapılacak kurum sayısı yeterli değildir.</p> <p>Belirlenmiş programı olan ve süreç odaklı ve ulusal veya uluslararası çalışmalara yeterli düzeyde katılımcı sağlanamamaktadır.</p> <p>Yürütülen her çalışma “proje” olarak adlandırılmakta, önyargılara sebep olmaktadır.</p> <p>Proje tabanlı çalışmaların çoğunluğu odak hedef kitleye hitap etmemekte, tüm gurupları kapsamaktadır.</p> <p>Okullarda yürütülen çalışmalara benzerliği bulunan ve re’sen yürütülen proje çalışmaları tekrar niteliğinde olduğundan emek ve zaman kaybına neden olmakta, proje çalışmalarına katılımı gönüllülüğü azaltmaktadır.</p> <p>Bakanlık, il, ilçe düzeyinde uygulanan proje tabanlı çalışmaların çoğunluğunun “ihtiyaç analizi” yapılmaksızın uygulanması, proje çalışmaları sonucunda “etki analizi” yapılmaması</p>
<b>İHTİYAÇLAR</b>	<p>Bilimsel, kültürel, sanatsal ve sportif faaliyetler için maddi kaynak sağlanması</p> <p>Proje tabanlı çalışmalardan önce ihtiyaç analizi, çalışma sonrasında etki analizi yapılması</p> <p>Proje çalışması katılımcılarının, çalışmalar öncesinde hazırlık, amaç-hedef belirleme stratejileri, risk değerlendirmesi, uygulama, izleme-değerlendirme vb. süreçler ve ilgili kavramlar hakkında bilgi edinmesi</p>

<b>AMAÇ (A3)</b>	Öğrencilere medeniyetimizin ve insanlığın ortak değerleriyle çağın gereklerine uygun bilgi, beceri, tutum ve davranışlar kazandırılacaktır.								
<b>HEDEF (H3.1)</b>	Öğrencilere evrensel değerler, sağlıklı yaşam ve çevre bilinci duyarlılığı kazandırılacaktır.								
<b>Performans Göstergesi (PG)</b>	<b>Hedefe Etkisi (%)</b>	<b>Başlangıç Değeri (2023)</b>	<b>2024</b>	<b>2025</b>	<b>2026</b>	<b>2027</b>	<b>2028</b>	<b>İzleme Sıklığı</b>	<b>Raporlama Sıklığı</b>
PG.3.1.1 Sağlıklı ve dengeli beslenme ile ilgili eğitim verilen öğrenci oranı	%25	%70	%75	%80	%85	%90	%95	6 AY	6 AY
PG.3.1.2 Çevre bilinci ile ilgili eğitim verilen öğrenci oranı	%25	%40	%45	%50	%55	%60	%65	6 AY	6 AY
PG.3.1.3 Nezaket kuralları ile ilgili eğitim verilen öğrenci oranı	%25	%50	%55	%60	%65	%70	%75	6 AY	6 AY
PG 3.1.4 Akran zorbalığı ve siber zorbalıkla ilgili konularda eğitim verilen öğrenci oranı	%25	%80	%83	%86	%89	%92	%95	6 AY	6 AY
<b>KOORDİNATÖR BİRİM</b>	Öğretmenler Kurulu								
<b>İŞ BİRLİĞİ YAPILACAK BİRİM(LER)</b>	Okul İdaresi,Zümre Öğretmenler Kurulu, Sosyal Etkinlikler Kurulu,Okul Rehberlik Servisi								
<b>RİSKLER</b>	Ebeveyn tutumlarının destekleyici nitelikte olmaması Dijital çevresel uyaranlar, dijital bağımlılığı artıran unsurların fazlalığı								
<b>STRATEJİLER</b>	S1 Öğrencilere sağlıklı ve dengeli beslenmelerine yönelik bilgilendirme eğitimleri ve etkinlikler yapılacaktır. S2 Öğrencilere, nezaket ve görgü kuralları konusunda eğitimler verilerek konuya ilişkin etkinlikler düzenlenecektir. S3 Halk Eğitim Merkezleri ile işbirliği yapılarak ebeveynlerin çocuk gelişimi alanındaki bilgi ve becerileri geliştirilecektir.								

<b>MALİYET TAHMİNİ</b>	29.181
<b>TESPİTLER</b>	<p>Öğrencilerin okuma alışkanlığı kazanmalarını engelleyecek düzeyde dijital uyaran bulunması Okuma alışkanlığı kazandırma sürecinde edinilen kazanımlarla ebeveyn tutumlarının tutarlı olmaması Nezaket kuralları ve çevre bilinci kazandırma sürecinde edinilen kazanımlarla ebeveyn tutumlarının tutarlı olmaması Ebeveynler tarafından, davranışsal kazanımların yalnızca okulda uyulması gereken kurallar olarak algılanması Ebeveynlerin çocuk yetiştirme konusundaki yanlış tutumlarında ısrarcı olması, anne-baba eğitimleri konusundaki gereksinimlerini gözardı etmesi</p>
<b>İHTİYAÇLAR</b>	<p>Halk Eğitim Merkezleri Çocuk Gelişimi ve Eğitimi alanına uygun olarak “Anne ve Çocuk Sağlığı, Çocukla İletişim, Çocuk Hakları Mevzuatı, Çocuklarda Duygu ve Davranış, Çocukta Temel İhtiyaçlar, Çocuklarda Uyum Problemi, Eğitimde Oyun Etkinlikleri, Okul Çağı Çocuğunda Beslenme, Özel Eğitim İhtiyacı Olan Bireyler İçin İletişim, Çocuklar İçin Dramatik Etkinlikler, Erken Çocukluk Dönemi Eğitimleri” ve benzeri konularda Bakanlık destekli ve yönlendirmeli yaygın eğitim kursları düzenlenmelidir.</p>



AMAÇ (A4)	Kurumun insan kaynağı kapasitesini geliştirerek ulusal ve uluslararası standartlara uygun eğitim hizmeti sunulacaktır.									
HEDEF (H4.1)	Okul aile işbirliği sağlanarak kurum kültürü geliştirilecektir.									
Performans Göstergesi (PG)	Hedefe Etkisi (%)	Başlangıç Değeri (2023)	2024	2025	2026	2027	2028	İzleme Sıklığı	Raporlama Sıklığı	
PG 4.1.1 Bir eğitim öğretim yılında en az 1 hizmetiçi eğitime katılan öğretmen oranı (re'sen düzenlenenler dahil)	%20	%80	%85	%90	%95	%100	%100	6 AY	6 AY	
PG 4.1.2 Bir eğitim öğretim yılında proje tabanlı çalışmalardan herhangi birinde aktif görev alan öğretmen oranı	%20	%20	%25	%30	%35	%40	%45	6 AY	6 AY	
PG 4.1.3 Veli toplantılarına katılım oranı	%20	%60	%65	%70	%75	%80	%85	6 AY	6 AY	
PG 4.1.4 Bir eğitim öğretim yılında personelin kurum aidiyetini ve motivasyonunu arttıracak sosyal kültürel faaliyet sayısı	%20	18	25	30	35	40	45	6 AY	6 AY	
PG 4.1.5 Velilere yönelik yapılan eğitici, bilgilendirici etkinliklere veli katılım oranı (veli toplantıları hariç)	%20	%30	%35	%40	%45	%50	%55	6 AY	6 AY	
<b>KOORDİNATÖR BİRİM</b>	Öğretmenler Kurulu, Sosyal Etkinlikler Kurulu									
<b>İŞ BİRLİĞİ YAPILACAK BİRİM(LER)</b>	Zümre Öğretmenler Kurulu									
<b>RİSKLER</b>	S1 Eğitim faaliyetlerine çoğunlukla az sayıdaki gönüllü öğretmenin katılması, eğitime katılacak öğretmenlerin görevlendirmelerinin çoğunlukla resen yapılması S2 Şikâyet sahiplerinin, şikâyet edilebilecek konular hakkında hukuki altyapılarının yetersiz olması S3 Velilerin, yaşanan her sorunda ilgili kişi veya kurum yerine şikâyet yöntemlerine başvurması S4 Şikâyet mekanizmalarının sayı ve çeşitlilik itibarıyla fazla olması									
<b>STRATEJİLER</b>	Hizmet içi eğitim faaliyetlerinden öğretmen ve yöneticilerin görüşleri alınacak Kurumsal kültürün oluşturulması için okul-aile ilişkilerinde etkin işbirliği yöntemleri geliştirilecek									
<b>MALİYET TAHMİNİ</b>	29.181									
<b>TESPİTLER</b>	Hizmet içi eğitim faaliyetleri çoğunlukla resen düzenlenmektedir Hizmet içi eğitim faaliyetleri ders saatlerinin dışında düzenlendiği için katılımcılarda isteksizliğe sebep olmaktadır.									
<b>İHTİYAÇLAR</b>	Paydaş görüşlerinin değerlendirilmesi, işbirliğinin geliştirilmesi									

AMAC (A5)	Eğitim ortamlarının fiziki imkânları geliştirilecektir.								
HEDEF (H5.1)	Temel eğitimde okulların niteliğini arttıracak uygulama ve çalışmalara yer verilecektir.								
Performans Göstergesi (PG)	Hedefe Etkisi (%)	Başlangıç Değeri (2023)	2024	2025	2026	2027	2028	İzleme Sıklığı	Raporlama Sıklığı
PG 5.1.1 Okulda/kurumda iyileştirilmesi gereken fiziki mekân sayısı	%50	3	4	5	6	7	8	1 YIL	1 YIL
PG 5.1.2 Okulda düzenleme yapılan açık hava oyun alanı sayısı	%50	2	3	4	5	6	7	1 YIL	1 YIL
<b>KOORDİNATÖR BİRİM</b>	Okul Aile Birliği								
<b>İŞ BİRLİĞİ YAPILACAK BİRİM(LER)</b>	Okul İdaresi, Öğretmenler Kurulu								
<b>RİSKLER</b>	Tasarruf tedbirleri Ödenek veya harcama taleplerinin karşılanamaması İyileştirilen alanların aktif kullanılmaması								
<b>STRATEJİLER</b>	S1 Fiziki mekânların iyileştirilmesi için kamu idareleri, belediyeler ve işverenlerle iş birlikleri yapılacaktır.								
<b>MALİYET TAHMİNİ</b>	29.181								
<b>TESPİTLER</b>	Ülke genelinde yaşanan doğal afetler nedeniyle yatırım kaynağının önemli bölümü öncelikli bölgelere aktarılmaktadır. Yaşanması muhtemel doğal afetler nedeniyle kurum binalarında büyük onarıma veya güçlendirmeye ihtiyaç duyulmaktadır. Kurum bölümlerinin fiziki iyileştirme ve geliştirme çalışmalarına okul aile birliğinden yeterli düzeyde destek sağlanmamaktadır.								
<b>İHTİYAÇLAR</b>	Okul aile birliği desteği sağlanması İyileştirilen alanların eğitim ve öğretim çalışmalarında aktif kullanılması, fayda-maliyet dengesinin sağlanması Öngörülmeleyen sebeplerle ortaya çıkabilecek ihtiyaçları karşılayabilmek için merkezi düzeyde eğitime ayrılan bütçenin artırılması								

## 4. BÖLÜM: MALİYETLENDİRME

Kavakyolu Orgeneral Selahattin Demircioğlu Ortaokulu Müdürlüğü 2024-2028 Stratejik Planı'nın maliyetlendirilmesi sürecindeki temel gaye, stratejik amaç, hedef ve eylemlerin gerektirdiği maliyetlerin ortaya konulması suretiyle karar alma sürecinin hızlandırılmasına ve hayata geçirilmesine katkıda bulunmaktır. Bu sayede, stratejik plan ile bütçe arasındaki bağlantı güçlendirilecek ve harcamaların önceliklendirilme süreci iyileştirilecektir.

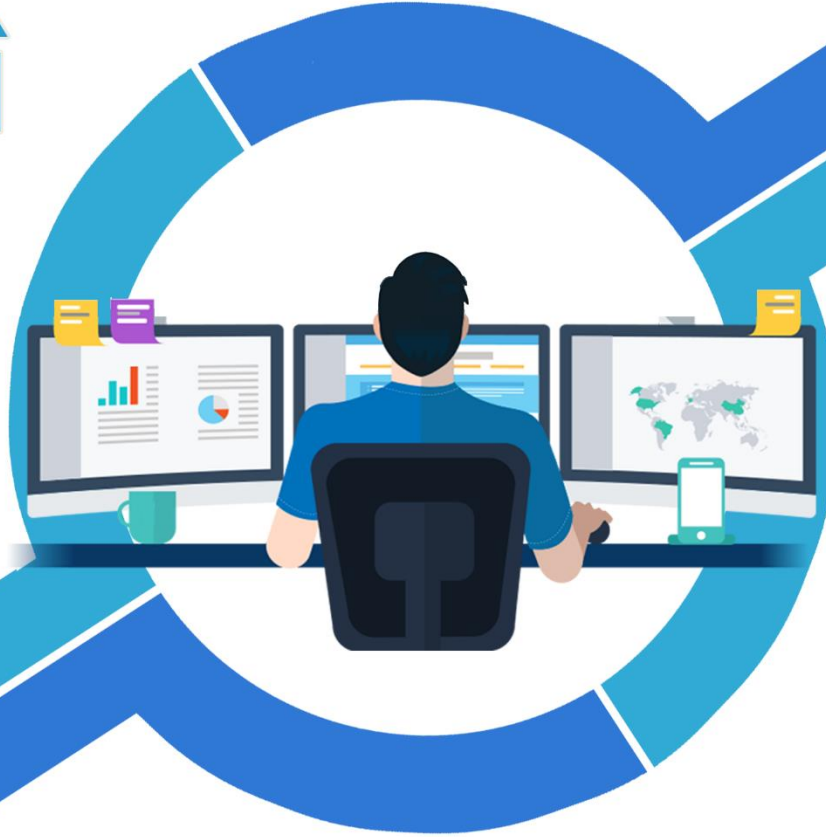
Tablo 32. Mali Kaynak Tablosu

Kaynak Tablosu	2019	2020	2021	2022	2023	Toplam Maliyet
Genel Bütçe	0	0	0	31.966,21	110.913,79	142.880
Okul Aile Birlikleri	750	0	2.275,00	0	0	3.025
<b>TOPLAM</b>	<b>750</b>	<b>0</b>	<b>2.275,00</b>	<b>31.966,21</b>	<b>110.913,79</b>	<b>145.905</b>

Tablo 33. Tahmini Maliyetler (TL)

Hedefler	2024	2025	2026	2027	2028	Toplam Maliyet
<b>A1</b>	<b>2.918</b>	<b>4.377</b>	<b>5.836</b>	<b>7.295</b>	<b>8.754</b>	<b>29.181</b>
H1.1	2.918	4.377	5.836	7.295	8.754	29.181
<b>A2</b>	<b>2.918</b>	<b>4.377</b>	<b>5.836</b>	<b>7.295</b>	<b>8.754</b>	<b>29.181</b>
H2.1	2.918	4.377	5.836	7.295	8.754	29.181
<b>A3</b>	<b>2.918</b>	<b>4.377</b>	<b>5.836</b>	<b>7.295</b>	<b>8.754</b>	<b>29.181</b>
H3.1	2.918	4.377	5.836	7.295	8.754	29.181
<b>A4</b>	<b>2.918</b>	<b>4.377</b>	<b>5.836</b>	<b>7.295</b>	<b>8.754</b>	<b>29.181</b>
H4.1	2.918	4.377	5.836	7.295	8.754	29.181
<b>A5</b>	<b>2.918</b>	<b>4.377</b>	<b>5.836</b>	<b>7.295</b>	<b>8.754</b>	<b>29.181</b>
H5.1	2.918	4.377	5.836	7.295	8.754	29.181
<b>TOPLAM</b>	<b>14.591</b>	<b>21.886</b>	<b>29.181</b>	<b>36.476</b>	<b>43.772</b>	<b>145.905</b>

# STRATEJİK PLAN



## V. BÖLÜM İZLEME VE DEĞERLENDİRME

## 5.BÖLÜM: İZLEME VE DEĞERLENDİRME

Okulumuzun/kurumumuzun 2024-2028 Stratejik Planı İzleme ve Değerlendirme sürecini ifade eden İzleme ve Değerlendirme Modeli hazırlanmıştır. Bu model, Milli Eğitim Bakanlığının izleme ve değerlendirme modeli esas alınarak hazırlanmıştır. Müdürlüğümüzün Stratejik Plan İzleme-Değerlendirme çalışmaları eğitim-öğretim yılı çalışma takvimi de dikkate alınarak 6 aylık ve 1 yıllık sürelerde gerçekleştirilecektir. 6 aylık sürelerde Üst Yöneticiye rapor hazırlanacak ve değerlendirme toplantısı düzenlenecektir. İzleme-değerlendirme raporu, istenildiğinde Stratejik Geliştirme Başkanlığına gönderilecektir. Okulumuz Stratejik Planı izleme ve değerlendirme çalışmalarında 5 yıllık Stratejik Planın izlenmesi ve 1 yıllık gelişim planının izlenmesi olarak ikili bir ayrıma gidilecektir. Stratejik planın izlenmesinde 6 aylık dönemlerde izleme yapılacak denetim birimleri, il ve ilçe millî eğitim müdürlüğü ve Bakanlık denetim ve kontrollerine hazır halde tutulacaktır. Yıllık planın uygulanmasında yürütme ekipleri ve eylem sorumlularıyla aylık ilerleme toplantıları yapılacaktır. Toplantıda bir önceki ayda yapılanlar ve bir sonraki ayda yapılacaklar görüşülüp karara bağlanacaktır.



Şekil 7. Stratejik Plan İzleme ve Değerlendirme Modeli

EKLER

Tablo 34. Strateji Geliştirme Kurulu

SIRA	ADI-SOYADI	GÖREVİ	KURULDAKİ GÖREVİ
1	Nusrettin ÖZYİĞİT	Okul Müdürü	Başkan
2	Gülhanım KARACA	Okul Aile Birliği Başkanı	Üye
3	Harun KAYA	Öğretmen	Üye
4	Erhan DEMİROL	Rehber Öğretmen	Üye
5	Deniz ŞENGÜL	Öğretmen	Üye

Tablo 35. Stratejik Planlama Ekibi

SIRA	ADI-SOYADI	GÖREVİ	EKİPTEKİ GÖREVİ
1	Emrah ÇELEBİ	Okul Müdür Yardımcısı	Başkan
2	Mustafa KÜÇÜKKÖKEN	Öğretmen	Üye
3	Mehmet YILDIRIM	Öğretmen	Üye
4	Ömer EĞİ	Öğretmen	Üye
5	Murat KESKİN	Veli	Üye

# STRATEJİK PLAN

2024-2028

